

2023



INFORME
DE SOSTENIBILIDAD

ECSI
EMPRESA COLOMBIANA DE SOPLADO E INYECCION

SOSTENIBLE
ECSI

CONTENIDO

Acerca de este reporte 2023	5
Mensaje del Gerente General	7

1

ECSI	8
La organización	11
Nuestra ubicación en la cadena de valor de la industria del plástico	12
Estrategia organizacional	14
Gobierno corporativo	18
La ética y transparencia de la organización	22

2

Estrategia de sostenibilidad	26
Resultado análisis de materialidad 2022	30
Nuestra estrategia de sostenibilidad	32

3

Nuestro desempeño y crecimiento permanente	36
Resultado de nuestra operación en 2023	38
Nuestros proveedores	41
Tecnología e innovación	44

INFORME DE SOSTENIBILIDAD

4

Nuestro compromiso con el medio ambiente	52
Emisiones y gestión del cambio climático	56
Gestión energética	64
Gestión de residuos	65

5

Nuestros colaboradores y contribución social	68
Nuestros colaboradores	70
Protección de nuestros colaboradores	78
Nuestro aporte a la comunidad	84



GRI: 2-1/2-2/2-3

Acercas de este reporte 2023

En la Empresa Colombiana de Soplado e Inyección - ECSI, nos complace presentar nuestro primer informe de sostenibilidad. Este reporte refleja nuestro trabajo consciente de integrar la sostenibilidad en nuestro modelo de negocio y en todas nuestras decisiones estratégicas, evidenciando nuestros avances en las dimensiones ambiental, social y económica.

En esta primera edición, compartimos con orgullo el esfuerzo de muchos años que nos ha permitido consolidar un enfoque orientado al crecimiento sostenible.

Este informe cubre el período del 1 de enero al 31 de diciembre de 2023 y ha sido elaborado por la Dirección de Sostenibilidad, con la valiosa colaboración de todas las áreas de la compañía. Posteriormente, fue aprobado por el Comité Ejecutivo, nuestro máximo órgano de gobierno.

Contacto:
 Daniela Villamarín Rivera
Directora de Sostenibilidad
 E-Mail: sostenibilidad@ecsi.com.co



ECSI S.A.S. · Bogotá · Colombia



GRI: 2-2

Mensaje del Gerente General



Es un honor presentar el primer Informe de Sostenibilidad de la Empresa Colombiana de Soplado e Inyección - ECSI, un paso fundamental para compartir con todos nuestros grupos de interés las acciones que hemos emprendido en favor del cuidado del medio ambiente y la generación de valor para la sociedad. Este informe refleja nuestro compromiso con un desarrollo sostenible que no solo busca el crecimiento de nuestra empresa, sino también la protección del medio ambiente, el bienestar de nuestros colaboradores y una contribución positiva a la comunidad y el entorno en el que operamos.

En 2023, hemos fortalecido nuestra operación con un equipo de 700 colaboradores y 116 máquinas productivas. En línea con nuestro compromiso con la innovación y la eficiencia, adquirimos cuatro nuevas máquinas, de las cuales tres ya están en funcionamiento. Entre ellas, una sopladora con capacidad para reincorporar material reciclado posconsumo (PCR) y dos inyectoras, una de las cuales está destinada a la fabricación de preformas PET, lo que nos ha permitido optimizar nuestros procesos y estar en línea con la creciente demanda de uso de materiales recuperados con el objetivo de dar cumplimiento a la normativa actual.

Por otro lado, en ECSI valoramos el talento de nuestro equipo y destacamos la formación y certificación impartida a nuestros líderes en mejora continua, este ejercicio, permitió desarrollar nuevas habilidades que, junto al arduo trabajo en equipo, derivaron en un incremento del 40% en el rendimiento de nuestras máquinas, una reducción del 35% en las horas dedicadas a mantenimiento, una disminución del 30% en los tiempos de cambio de moldes y una reducción del 15% en el scrap generado.

El año 2023 marcó un punto decisivo en nuestro camino. En un contexto de creciente conciencia sobre el uso responsable del plástico, desarrollamos una estrategia sólida con un enfoque en la economía circular para abordar los temas prioritarios de nuestros grupos de interés y avanzar dentro de un modelo de crecimiento sostenible. En este informe, compartimos los resultados de nuestro primer análisis de materialidad, donde identificamos 26 asuntos materiales que guiarán nuestras acciones futuras en términos de sostenibilidad, sus metas y su alineación con los Objetivos de Desarrollo Sostenible (ODS).

Nuestro entorno evoluciona constantemente. Los principios de la economía circular, la separación en la fuente y el reciclaje se han vuelto prioridades clave para nuestros grupos de interés. Por ello, nos enorgullece haber desarrollado productos más livianos, logrando reducciones de gramaje entre el 15% y el

30%, lo que equivale a 124 toneladas menos de plástico al año. Además, hemos avanzado en el desarrollo de alternativas compostables, reafirmando nuestro compromiso con un futuro más sostenible.

Por otro lado, reconocemos que 2023 trajo consigo retos para nuestra empresa. Aunque el ingreso operacional neto disminuyó un 3%, pasando de \$142.991 millones en 2022 a \$139.202 millones en 2023, logramos aumentar el volumen de ventas en un 1,3%, lo que ayudó a mitigar parcialmente la reducción de precios implementada para mantener nuestra competitividad. Este esfuerzo estratégico nos ha permitido seguir avanzando en un mercado desafiante.

A nivel ambiental, entendemos la urgencia de tomar medidas concretas para enfrentar el cambio climático. En 2023, calculamos y gestionamos nuestra huella de carbono, y nos hemos comprometido a alcanzar la neutralidad de carbono en 2030. Para ello, hemos implementado acciones como el uso de energías limpias, como la solar, y la siembra de árboles, reforzando nuestro compromiso con la sostenibilidad.

Agradecemos a todos los que nos acompañan en este camino: clientes, proveedores, colaboradores, socios, entidades financieras y demás grupos de interés. Juntos, seguiremos trabajando para construir un futuro más responsable, eficiente y comprometido con la compañía, el medio ambiente y la sociedad.

Gustavo Andrés Aponte
Gerente General



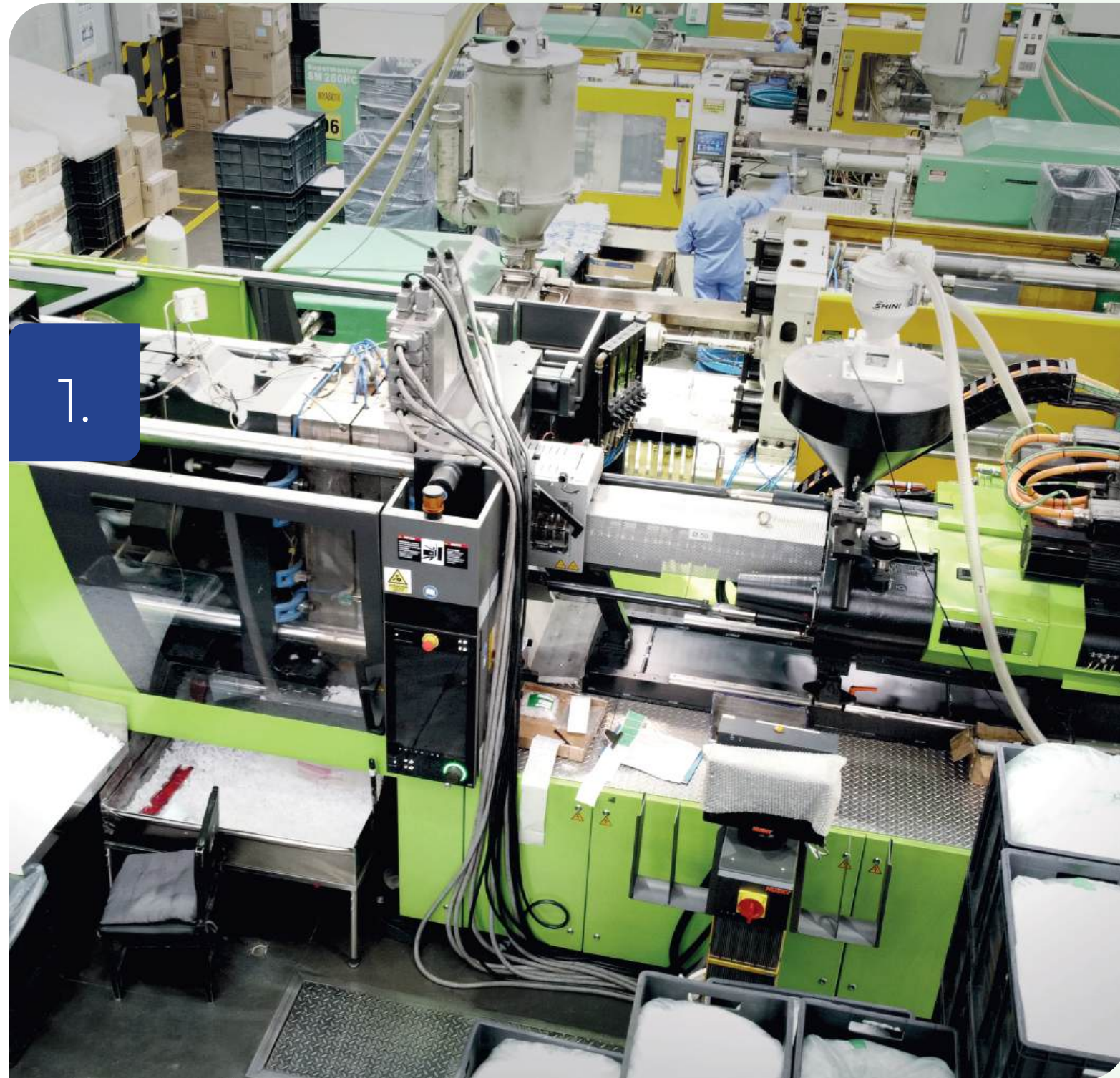
1.

ECSI

Asuntos Materiales

- Gobierno corporativo
- Ética y transparencia
- Satisfacción del cliente
- Derechos humanos

1. La organización
2. Nuestra ubicación en la cadena de valor de la industria del plástico
3. Estrategia organizacional
4. Gobierno corporativo
6. La ética y transparencia de la organización



La organización

En ECSI, Empresa Colombiana de Soplado e Inyección, nos especializamos en la fabricación de envases plásticos rígidos, ofreciendo soluciones sostenibles adaptadas a las necesidades del mercado. Nuestros productos están diseñados para los sectores de alimentos, aseo, cuidado personal, construcción y farmacéutico, siempre con un enfoque en la calidad y el compromiso con la sostenibilidad.

Nos destacamos en el mercado gracias a nuestra alta capacidad productiva y flexibilidad, lo que nos permite responder de manera eficiente a los requerimientos de nuestros clientes. Contamos con una infraestructura robusta para la fabricación y mantenimiento de moldes, además de una constante innovación en ecodiseño, incorporando atributos sostenibles en nuestros productos, como envases más livianos (menos uso de plástico original), compostables o reciclables. Nuestro equipo está conformado por 700 colaboradores distribuidos en tres plantas de producción: dos en Bogotá y una en Itagüí, donde operamos más de 100 equipos de última generación.

Con más de 30 años de trayectoria, hemos consolidado una infraestructura sólida y un equipo humano comprometido donde compartimos una cultura basada en la ética y la transparencia, y nuestra visión empresarial se sustenta en una planeación estratégica que guía nuestro desarrollo y gestión integral.



Más de
31
años
de trayectoria



700
colaboradores



116
equipos
productivos

GRI: 2-6

2. Nuestra ubicación en la cadena de valor de la industria del plástico

1. Proveedores

Nuestros proveedores son un factor clave en nuestra operación, conscientes de que son una base importante para nuestro funcionamiento nos esforzamos por supervisar y cuidar las relaciones con ellos; permitiéndonos mitigar riesgos y garantizar el buen funcionamiento de la cadena de suministro.



Nuestra compra principal es la materia prima, constituida por resinas y aditivos, la cual representa el 91% del valor de la compra.

2. Producción

Contamos con un equipo de 700 colaboradores, cuyo compromiso y habilidades son esenciales para asegurar la calidad y el éxito de nuestra producción.

Plantas de producción

- Planta principal: inyección y soplado en Bogotá.
- Planta 4: inyección grandes formatos e inyectora soplado Bogotá.
- Itagüí: soplado convencional, inyección y soplado PET.

Contamos con **116 máquinas productivas que transforman el producto.**

- 2023: tres equipos nuevos. Una sopladora para resina plástica posconsumo (PCR), dos inyectoras con mayor eficiencia y menor consumo de energía.

5. Circularidad

Iniciamos una gestión social con **185 recicladores** en estrecha colaboración con la empresa Biocirculo.



Brindamos apoyo en aspectos esenciales como alimentación, ropa y actividades recreativas. Además, a finales del 2023, comenzamos a fortalecer operativamente las Estaciones de Clasificación y Aprovechamiento (ECAS) con el objetivo de aumentar su eficiencia y mejorar la clasificación de los materiales reciclables.



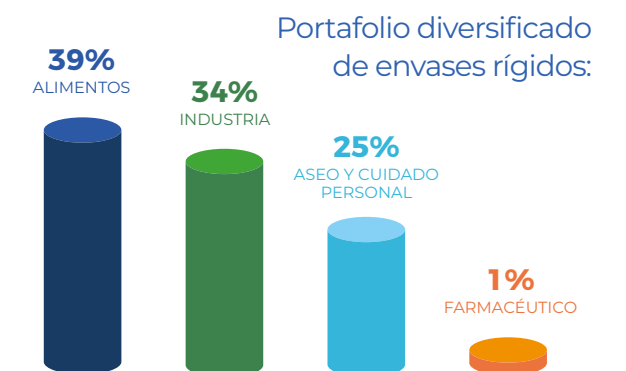
4. Clientes

Entregamos aproximadamente 900 referencias a 235 clientes en diversos países como Colombia, Panamá, El Salvador, Ecuador, México y Venezuela.

3. Portafolio

Ofrecemos un portafolio diversificado de envases rígidos, diseñados para satisfacer las necesidades de diversos sectores como: alimentos, industria, aseo, cuidado personal y farmacéutico.

La diversificación de nuestro portafolio no solo reduce el riesgo en nuestras operaciones, sino también demuestra que contamos con una base sólida para el crecimiento y la adaptación a las cambiantes demandas del mercado.



GRI: 2-22

3. Estrategia organizacional

En ECSI, la planeación estratégica es una herramienta esencial para la gestión de nuestro negocio. Cada año realizamos ejercicios de actualización que nos permiten analizar nuestra situación actual y evaluar las amenazas del entorno. Esto nos proporciona la información necesaria para definir nuestra hoja de ruta, orientándonos hacia nuestros objetivos y metas a largo plazo.

Nuestra estrategia se fundamenta en siete pilares, con la sostenibilidad como el pilar base de nuestro modelo de gestión. Los demás pilares fortalecen y complementan nuestra visión empresarial, estos son: enfoque en el cliente, expansión de mercado, fortalecimiento de la cultura organizacional, impulso a la innovación, mejora continua en la eficiencia y el logro de una rentabilidad sostenible.

La estrategia de negocio se convierte entonces en nuestra guía empresarial, que agrega valor a la gestión del equipo directivo y compromete a todos los colaboradores de la organización en un propósito común, el crecimiento sostenible.

PILARES ESTRATÉGICOS



1. Satisfacción del cliente: OTIF, Devoluciones y Entregas sin defectos.
2. Cultura organizacional: formación, rotación, accidentalidad.
3. Rentabilidad: ventas, EBITDA, Capex, ROI.
4. Mercado: Market Share, nuevos negocios.
5. Eficiencia: OEE (Eficiencia Operativa de Equipos), eficiencia energética, desperdicio.
6. Innovación: portafolio sostenible.
7. Sostenibilidad: neutralidad al 2030, compras sostenibles, siembra de árboles.

DESTACADOS 2023

- 1 Impulsando el futuro sostenible: metodologías de mejora continua en acción
- 2 Implementación del modelo de inocuidad alimentaria FSSC 22000
- 3 ECSI refuerza su compromiso con la sostenibilidad y presencia de marca en Andinapack 2023
- 4 Gestión ambiental empresarial



IMPULSANDO EL FUTURO SOSTENIBLE: METODOLOGÍAS DE MEJORA CONTINUA EN ACCIÓN

La sostenibilidad es uno de los pilares clave en la estrategia de ECSI para los próximos años. No se trata solo de un compromiso con el futuro, sino de una necesidad para garantizar un crecimiento responsable y próspero. En nuestra empresa, no solo buscamos maximizar beneficios, sino hacerlo de una manera que aporte al medio ambiente, a la sociedad y a la economía.

Una de las iniciativas más importantes que impulsa nuestra estrategia de sostenibilidad es la implementación de metodologías de mejora continua y excelencia operacional en nuestros procesos clave. Metodologías como Lean, Seis Sigma y Kaizen, con su enfoque en la eliminación de desperdicios y la optimización de recursos, nos proporcionan un marco sólido para avanzar en la sostenibilidad empresarial. Estas herramientas también promueven el desarrollo de líderes y la construcción de una cultura que busque el equilibrio entre rentabilidad, impacto ambiental y compromiso social.

En 2023, pusimos en marcha un programa que incluye la formación y certificación de un grupo inicial de ocho líderes. Cada uno de ellos ejecutó proyectos enfocados en mejorar la eficiencia productiva, la calidad, la reducción de desperdicios y el aprovechamiento óptimo de los recursos. **Entre los resultados más destacados en el área de Soplado, se encuentran:**

Un aumento del 40% en el rendimiento de las máquinas, una reducción del 35% en las horas de mantenimiento, un 30% de reducción en los tiempos de cambio de moldes, y una disminución del 15% en el scrap.

Actualmente, estamos avanzando con un nuevo grupo de siete líderes, quienes continuarán fortaleciendo nuestra estrategia de sostenibilidad. Estamos convencidos de que su trabajo contribuirá a consolidar el equilibrio entre la rentabilidad y la responsabilidad social y ambiental, asegurando que nuestras operaciones sean cada vez más eficientes y sostenibles.



IMPLEMENTACIÓN DEL MODELO DE INOCUIDAD ALIMENTARIA FSSC 22000

Durante 2023, ECSI S.A.S., en línea con su política integral de satisfacer las necesidades de sus clientes con productos seguros, inició el proceso de alineación al sistema de gestión en inocuidad alimentaria bajo el estándar FSSC 22000 (Food Safety System Certification). **El objetivo principal de esta iniciativa es identificar y controlar los peligros que los empaques puedan transferir a los alimentos, asegurando la protección de la salud del consumidor.**

La inocuidad de los empaques forma

parte de la seguridad alimentaria, que a su vez está incluida en el Plan Decenal de Salud Pública (PDSP), en el cual nuestros clientes desempeñan un papel fundamental. Por ello, la implementación de este sistema de gestión representa un importante aporte de ECSI S.A.S. en favor de la inocuidad alimentaria.

Durante el 2023, se llevaron a cabo diagnósticos en cada una de nuestras plantas de producción, lo que permitió elaborar los programas prerequisites necesarios para la gestión del sistema. Entre estos programas, la infraestructura ha sido un aspecto prioritario, lo que ha implicado inversiones significativas en la adecuación de espacios clave. Algunas de estas inversiones ya se han ejecutado, mientras que otras continúan en proceso de implementación.

Para 2024, las actividades del proyecto estarán enfocadas en fortalecer la cultura de inocuidad entre todos los actores del sistema, incluyendo empleados y proveedores, y continuar con la implementación de los programas prerequisites. La certificación con la entidad auditora está prevista para el primer semestre de 2025.

ECSI REFUERZA SU COMPROMISO CON LA SOSTENIBILIDAD Y PRESENCIA DE MARCA EN ANDINAPACK 2023



Como parte de su estrategia de consolidación y expansión de marca, ECSI participó en Andinapack 2023 junto a Flexo Spring, Incoltapas e Inversiones Aga. Estas cuatro empresas presentaron en conjunto sus soluciones más innovadoras en la industria de empaques, destacando su liderazgo en tecnología y desarrollo de productos.

ECSI, reconocida por su experiencia en tecnologías de inyección y soplado, destacó con sus propuestas innovadoras que responden a las necesidades del mercado actual. La participación conjunta con empresas líderes del sector evidenció cómo las alianzas estratégicas pueden potenciar la innovación y elevar los estándares de calidad y eficiencia en los productos presentados.

La participación de ECSI en Andinapack 2023 subrayó su posición como referente en el mercado de envases en Colombia y la región, consolidando su liderazgo en el desarrollo de soluciones seguras y eficientes. Esta presencia reafirmó su proyección tanto a nivel nacional como internacional, fortaleciendo la imagen de la compañía como un actor clave en la industria.

GESTIÓN AMBIENTAL EMPRESARIAL

Durante 2023, ECSI en el cumplimiento de su Política Integral de minimizar los impactos ambientales de sus operaciones, continuó como desde hace 10 años, participando en el programa de excelencia ambiental Distrital "PREAD" en sus plantas de Bogotá, logrando el reconocimiento a su labor en la categoría de excelencia ambiental, lo que demuestra el compromiso y cumplimiento de la compañía frente a los temas ambientales y de responsabilidad social.

Adicional, en la búsqueda de la mejora continua y en el cumplimiento de las expectativas de las partes interesadas, la Gerencia planteó evolucionar el sistema de gestión ambiental hacia el modelo ISO 14001, para lo cual direccionó los recursos necesarios y estableció como meta la certificación bajo ese modelo para el último trimestre de 2024.

GRI: 2-9 / 2-12 / 2-13 / 2-23

4. Gobierno corporativo

En ECSI, hemos consolidado una estructura de gobierno corporativo que asegura una gestión responsable y transparente, alineada con los principios clave del buen gobierno. Esta estructura nos permite responder de manera coherente y consistente a las expectativas de nuestros grupos de interés, promoviendo un entorno de confianza y transparencia.

A lo largo de los años, hemos desarrollado una estructura robusta en todos los niveles organizacionales, lo que nos permite monitorear de manera efectiva los distintos aspectos del negocio y cumplir rigurosamente con las normativas legales y regulatorias. Nos basamos en la confianza y la rendición de cuentas como pilares esenciales para garantizar el éxito y la sostenibilidad de nuestra empresa.

Comité ejecutivo

En ECSI, el Comité Ejecutivo actúa como el órgano principal de toma de decisiones, encargado de dirigir la estrategia general de la compañía. Su labor incluye aprobar las políticas corporativas y los objetivos estratégicos, garantizando que las decisiones estén alineadas con los intereses de todos nuestros grupos de interés. Además, se encarga de supervisar la implementación de la estrategia empresarial y de reforzar los valores y principios que rigen nuestras operaciones diarias.



Equipo directivo y comités.

En ECSI, nuestro equipo directivo está compuesto por un grupo interdisciplinario de profesionales, entre los que se incluyen la Subgerencia General, Gerentes y Directores.

Este equipo se encarga de gestionar las operaciones diarias de la compañía y liderar las decisiones estratégicas. Con roles bien definidos y complementarios, el equipo se reúne regularmente para coordinar las actividades de los comités de gestión, asegurando una administración alineada con los principios de transparencia y equidad. Su labor garantiza el cumplimiento de las políticas corporativas y el logro de los objetivos estratégicos.



Comité Comercial: Se reúne semanalmente para revisar los avances en las metas de ventas y monitorear indicadores clave como la satisfacción del cliente, calidad de los productos y otros factores determinantes para el éxito comercial. A estas sesiones también se suman, cuando es necesario, los responsables de planeación, ingeniería de productos y sostenibilidad, para asegurar que las decisiones comerciales estén alineadas con la estrategia global de la empresa.

Comité de Mejora Continua: Bajo el liderazgo de la Gerencia General y la coordinación de la Subgerencia, este comité tiene como objetivo validar y mejorar constantemente la eficiencia operativa. Involucra a supervisores, jefes de planta y áreas operativas, quienes colaboran en la búsqueda de soluciones para optimizar procesos y fortalecer las operaciones diarias, siempre en línea con los objetivos estratégicos de la compañía.

Comité de Indicadores de Gestión: Este comité mensual reúne a todas las gerencias y direcciones para revisar los logros y áreas de oportunidad en cada departamento. Su enfoque es crear sinergias entre los equipos, promoviendo una colaboración transversal que impulse el crecimiento y la mejora continua de la organización. Los resultados y oportunidades detectadas en estas sesiones son claves para la toma de decisiones estratégicas.

Equipo **directivo**



En conjunto, el equipo directivo y los comités de ECSI trabajan de manera coordinada para garantizar una gestión eficiente y alineada con nuestros valores corporativos, asegurando que nuestra compañía siga evolucionando y fortaleciendo su posición en el mercado.

GRI: 205-1 / 205-2 / 205-3 / 2-26

5. La ética y transparencia de la organización

En ECSI, la integridad y la transparencia son principios fundamentales que guían nuestro accionar diario. Nos esforzamos por mantener una cultura organizacional que promueva prácticas éticas en todos los niveles, asegurando una gestión responsable y honesta. Con el fin de prevenir cualquier tipo de corrupción o comportamiento inapropiado, hemos establecido un marco robusto de políticas y controles que permiten la detección y respuesta oportuna ante posibles riesgos.

Para salvaguardar la confianza de nuestros clientes, aliados y partes interesadas, hemos desarrollado dos programas clave que nos ayudan a mitigar riesgos asociados a la corrupción y actividades ilícitas. El primero, **el Programa de Ética y Buen Gobierno**, se centra en prevenir el soborno y cualquier práctica corrupta, tanto a nivel local como internacional. El segundo, **el Sistema de Gestión de Riesgos Financieros y Lavado de Activos**, está orientado a identificar y reducir las vulnerabilidades relacionadas con el lavado de dinero y la financiación de actividades ilegales. Ambos programas cuentan con un oficial de cumplimiento para asegurar su desempeño y efectividad.

Estas iniciativas reflejan nuestro compromiso con una operación transparente, segura y en cumplimiento con las normativas vigentes.

“Continuamos evolucionando nuestros procesos para alinearlos con estándares globales, reafirmando nuestra responsabilidad hacia un entorno empresarial ético y confiable.”



Sistema de Autocontrol y Gestión del Riesgo de Lavado de Activos y Financiación del Terrorismo - SAGRILAFT:

Durante 2023, implementamos las políticas estipuladas en el Manual del Sistema de Autocontrol y Gestión del Riesgo Integral de Lavado de Activos, Financiación del Terrorismo y Financiación de la Proliferación de Armas de Destrucción Masiva (LA/FT/FPADM) – SAGRILAFT. Adoptamos las medidas de control necesarias para mitigar estos riesgos, siguiendo los lineamientos establecidos en el procedimiento de Debida Diligencia para contrapartes.

Como parte de este proceso, realizamos validaciones de nuestras contrapartes en listas restrictivas y empleamos formularios de ingreso que actualizamos y monitoreamos al menos cada dos años, verificando su estado en dichas listas. Entre las actividades más importantes que llevamos a cabo se incluyen las siguientes:

1. Gestión y Actualización: incorporamos 97 proveedores adicionales, 642 empleados que se sumaron a nuestro equipo, y 68 clientes, ya sea como nuevos ingresos o actualizaciones en nuestras bases de datos. Además, dimos seguimiento a las capacitaciones del personal entrante, asegurando que, al cierre de 2023, los 700 empleados completaron la inducción y formación en el sistema SAGRILAFT.

2. Cumplimiento Regulatorio: nuestro oficial de cumplimiento presentó trimestralmente los reportes ante la Unidad de Información y Análisis Financiero (UIAF), en conformidad con la normativa vigente. Estos informes, que reflejan la ausencia de operaciones sospechosas, se enviaron dentro de los primeros 10 días calendario del mes siguiente al cierre del trimestre, cumpliendo con los plazos establecidos. Durante este período, no identificamos ninguna operación sospechosa, reafirmando nuestro compromiso con una gestión responsable y transparente.

3. Acciones Correctivas y Recomendaciones: durante este período, no recibimos solicitudes de medidas correctivas por parte de los órganos de control, asociados o la Junta Directiva, lo que demuestra que nuestro sistema SAGRILAFT está funcionando de manera efectiva y que los controles implementados son adecuados.



Ética y transparencia empresarial:

Nuestro Programa de Ética y Transparencia Empresarial (PTEE) tiene como objetivo principal prevenir, detectar y mitigar los riesgos asociados con la corrupción y el soborno en todas sus formas.

En 2023, llevamos a cabo una **actualización integral de nuestra matriz y mapa de riesgos**, con un enfoque especial en la identificación y evaluación de posibles áreas vulnerables a la corrupción y el soborno transnacional. Este ejercicio nos permitió **asegurar que nuestras políticas y procedimientos continúan siendo efectivos y adaptados a las realidades del entorno en el que operamos**.

A lo largo del año, reforzamos las medidas de control para gestionar estos riesgos de manera proactiva.

Actualizamos nuestra política de prevención de soborno y corrupción, reafirmando nuestro compromiso con la integridad y asegurando que tanto colaboradores como socios comerciales cumplan con los más altos estándares éticos.

También revisamos el manual de procedimientos del PTEE, asegurando su alineación con las normativas actuales, lo que garantiza una gestión eficiente y efectiva del programa.

Durante 2023, no se registraron incidentes relacionados con corrupción o soborno. Nuestro canal de denuncias, disponible a través de etica@ecsi.com.co, se mantuvo activo y no recibió reportes durante el año, lo que refleja el compromiso de todos los integrantes de ECSI con la ética y la transparencia.



2.

ESTRATEGIA DE SOSTENIBILIDAD

Asuntos Materiales

- Gestión de residuos
- Residuos posconsumo
- Economía circular
- Portafolio sostenible
- Carbono neutral
- Gestión social
- Consumidor informado

1. Resultado análisis de materialidad 2022
2. Nuestra estrategia de sostenibilidad

GRI: 2-13 / 2-22



Desde la entrada en operación de ECSI, hemos sido conscientes de la necesidad de reducir los impactos ambientales de nuestras operaciones, garantizar el bienestar de nuestros colaboradores y el desarrollo de iniciativas que contribuyan positivamente a las comunidades con las que interactuamos. Sin embargo, a partir de 2022 reconocimos la necesidad de abordar la sostenibilidad de una manera más estratégica, y dimos un paso hacia adelante alineando nuestros esfuerzos con un enfoque integral y a largo plazo.

Durante 2022, iniciamos un proceso clave al crear el área de Sostenibilidad Corporativa, enfocada en el diseño de una estrategia sólida que aborde los temas prioritarios para nuestros grupos de interés, tanto internos como externos. Este enfoque nos permite adaptarnos a un entorno dinámico, respondiendo a los desafíos actuales y anticipando los futuros. Un paso fundamental en

este proceso fue la realización de un análisis de materialidad, que nos ayudó a identificar los temas más relevantes para guiar nuestra estrategia hacia un desarrollo responsable y sostenible.

La gobernanza de la sostenibilidad en ECSI está liderada por la Gerencia General y la Dirección de Sostenibilidad, con el apoyo de un Comité de Sostenibilidad en el que participan miembros del Comité Ejecutivo, Gerentes y Directores. Este comité se encarga de monitorear el progreso y asegurar el cumplimiento de las metas definidas dentro de la estrategia, asegurando que la sostenibilidad esté presente en todas nuestras operaciones.

En este capítulo, presentamos los avances logrados desde el inicio de este cambio estratégico en 2022, así como la estrategia de sostenibilidad que hemos formulado para guiar nuestras acciones en 2023.

“Estamos convencidos de que este enfoque nos permitirá enfrentar los desafíos actuales y futuros, mientras continuamos contribuyendo al bienestar de las personas y del planeta.”



GRI: 3-1/3-2/3-3



tría de los plásticos. Esta combinación nos permitió identificar un amplio conjunto de temas materiales que son relevantes para la compañía.

Entre las fuentes consultadas y los grupos de interés entrevistados para proporcionar información base para el análisis, se destacan:

Análisis Externo

Incluye la revisión de índices y estándares internacionales, iniciativas sectoriales, consultas a clientes, proveedores y reguladores, además de un estudio comparativo (benchmarking) de tendencias dentro del sector.

Análisis Interno

Considera políticas corporativas, entrevistas a directivos y empleados, así como la evaluación de estándares internacionales aplicables.

Resultado análisis de materialidad 2022

En 2022, iniciamos por primera vez el proceso de análisis de materialidad, un paso fundamental para identificar y priorizar los temas de sostenibilidad más relevantes para nuestra organización y nuestros grupos de interés. Este proceso nos permitió evaluar y comprender los aspectos económicos, ambientales, sociales y de gobierno corporativo que influyen directamente en nuestra empresa y en la sociedad en general.

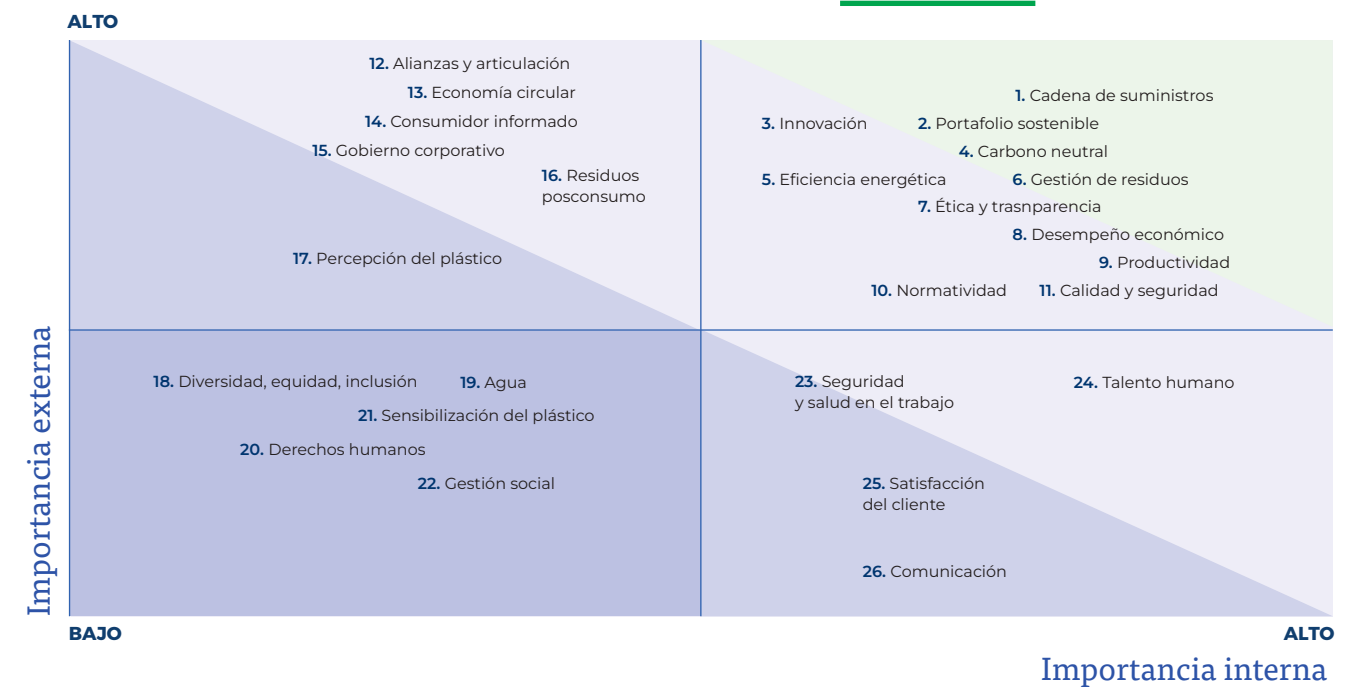
El análisis se realizó mediante un enfoque participativo, involucrando a nuestros principales grupos de interés, como empleados, clientes, proveedores, comunidades y otros actores clave, con el fin de comprender sus expectativas y preocupaciones. En la primera fase, identificamos a los actores internos clave y realizamos entrevistas, complementadas con la consulta de fuentes acreditadas como estándares internacionales, iniciativas sectoriales y ejemplos de éxito dentro de la indus-

Una vez completado el ejercicio, identificamos una amplia lista de temas relacionados con aspectos económicos, ambientales y sociales. Estos temas fueron posteriormente priorizados de acuerdo con su importancia para las diferentes fuentes consultadas, lo que nos permitió entender que la percepción de relevancia varía entre los diferentes grupos de interés. Al establecer prioridades, garantizamos que los temas seleccionados para nuestra gestión reflejan las expectativas que estos grupos tienen de nuestra organización.

En total, hemos identificado 26 temas materiales que figuran en nuestra matriz de priorización. Estos temas se clasifican según su nivel de importancia, que puede ser muy alta, alta o media, lo que nos permite concentrar nuestros esfuerzos en los temas más críticos para la sostenibilidad de nuestra empresa.

Asuntos materiales de acuerdo a su relevancia para la organización

Matriz de materialidad



Relevancia muy alta

- 1. Cadena de suministro (transversal)
- 2. Portafolio sostenible (ambiente)
- 11. Calidad y seguridad (económico)
- 9. Productividad (económico)
- 3. Innovación (transversal)
- 4. Carbono neutral (ambiente)
- 8. Desempeño económico (económico)
- 6. Gestión de residuos (ambiente)
- 13. Economía circular* (transversal)

Relevancia alta

- 10. Normatividad (económico)
- 5. Eficiencia energética (ambiente)
- 7. Ética y transparencia (social)
- 24. Talento humano (social)
- 12. Alianzas y articulación (social)
- 14. Consumidor informado (social)

Relevancia media

- 23. Seguridad y salud en el trabajo (social)
- 15. Gobierno corporativo (transversal)
- 16. Residuos posconsumo (ambiente)
- 17. Percepción del plástico (social)
- 25. Satisfacción del cliente (transversal)
- 26. Comunicación (transversal)

Otros temas

- 21. Sensibilización, formación, conciencia sobre el plástico (social)
- 22. Gestión social (social)
- 19. Gestión sostenible del agua (ambiente)
- 18. Diversidad, equidad, inclusión, y no discriminación (social)
- 20. Derechos Humanos (social)

*Nota: Considerando la importancia de la economía circular en el contexto del sector plástico, priorizamos este tema material con una relevancia "muy alta" para la organización.

GRI: 2-22



2.

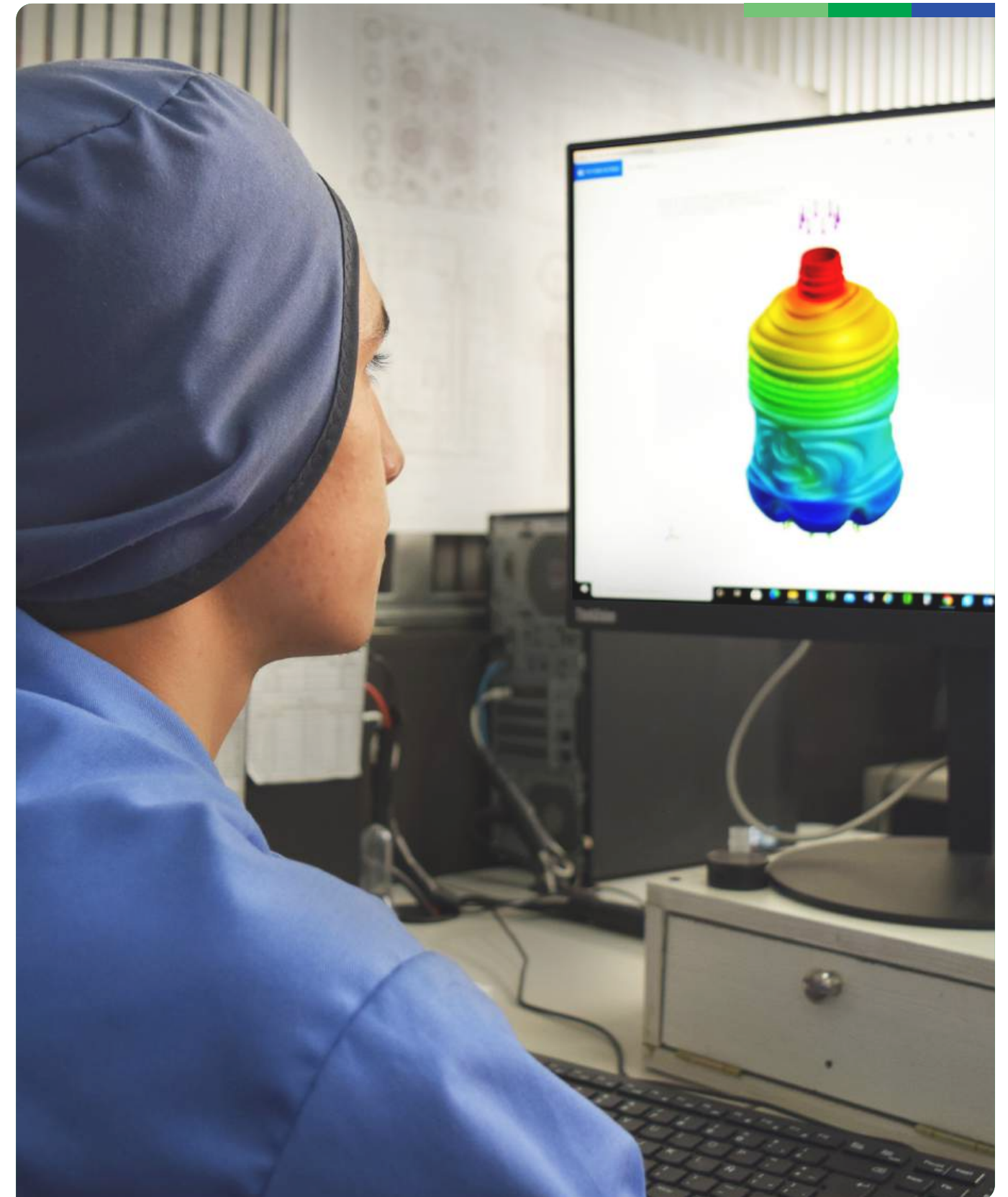
Nuestra estrategia de sostenibilidad

Con la creación del área de Sostenibilidad y la finalización de nuestro primer análisis de materialidad, en ECSI hemos sentado las bases para una gestión empresarial más sostenible. Esto no solo evidencia nuestro compromiso con el medio ambiente y la sociedad, sino que también refuerza nuestra posición en el mercado, respondiendo a las expectativas de nuestros clientes y grupos de interés.

Durante 2022, comenzamos a implementar acciones estratégicas clave que nos permiten avanzar en nuestra agenda de sostenibilidad. Entre ellas destacan:

1. **Establecimiento de una nueva Dirección y equipo de Sostenibilidad.**
2. **Primer ejercicio de materialidad, que identificó los temas prioritarios para guiar nuestra gestión.**

Además, llevamos a cabo otras iniciativas importantes, como la construcción de una línea base de indicadores ambientales y la medición de nuestra huella de carbono en los alcances 1, 2 y 3. También formalizamos alianzas con proveedores para promover la cultura del reciclaje y el apoyo social a asociaciones de recicladores. Finalmente, realizamos un análisis de las metas de sostenibilidad de nuestros clientes, enfocándonos en la economía circular y en la implementación de mejores prácticas dentro del sector de plásticos.



Estrategia de Sostenibilidad de ECSI

Nuestra estrategia de sostenibilidad está estructurada en cuatro pilares principales, que abordan aspectos materiales en las dimensiones económica, ambiental y social. Estos pilares guían nuestras acciones a nivel corporativo y aseguran que nuestras operaciones estén alineadas con un enfoque de sostenibilidad integral. Los pilares de nuestra estrategia son:

1. **Portafolio sostenible**
2. **Producción y cambio climático**
3. **Gestión social**
4. **Alianzas y posconsumo**

Prioridades de la Estrategia de Sostenibilidad:

1 Portafolio sostenible

En colaboración con nuestros clientes, promovemos el desarrollo de envases plásticos rígidos con criterios de ecodiseño, evaluando sus impactos a lo largo de su ciclo de vida y fomentando la economía circular. Nos enfocamos en la integración de materiales reciclados posconsumo en nuestros productos.

Meta: Al 2030, lograr que el 100% de nuestros productos sean diseñados para ser reciclables, reutilizables o compostables, reduciendo el uso de resinas plásticas vírgenes.

2 Producción y cambio climático

Nos comprometemos a reducir nuestra huella de carbono en toda la cadena de valor. Buscamos optimizar el uso de recursos naturales en nuestra operación a través de la eficiencia energética (uso de fuentes de energía renovable y la reducción de emisiones de CO²), y una adecuada gestión de los impactos ambientales.

Meta: Alcanzar la neutralidad de carbono al 2030.

3 Gestión social

Contribuimos a mejorar las condiciones de nuestros colaboradores y las comunidades con las que interactuamos, especialmente aquellas asociadas a los recicladores, niños y adultos mayores. Nos enfocamos en brindar condiciones laborales seguras y justas, mientras apoyamos proyectos sociales que beneficien a nuestra área de influencia.

Meta: Aumentar cada año la cobertura de proyectos sociales dirigidos a recicladores, niños y adultos mayores.

4 Alianzas y posconsumo

Promovemos el uso responsable del plástico entre los consumidores, educando sobre la correcta separación de residuos y fomentando una cultura de reciclaje. Trabajamos con nuestros clientes y consumidores finales para cerrar el ciclo de los materiales y contribuir a una economía circular.

Meta: Establecer campañas con clientes y consumidores finales que promuevan el uso responsable del plástico.

Estrategia de sostenibilidad



La economía circular como eje fundamental de la sostenibilidad

El análisis de materialidad realizado en 2022 destacó la importancia de la economía circular para nuestra empresa. Como productor de envases y empaques plásticos, en ECSI priorizamos temas materiales relacionados con este enfoque, tales como el portafolio sostenible, la productividad, la gestión de residuos, los residuos posconsumo y la eficiencia energética.

Reconocemos la economía circular como un modelo clave para alcanzar los Objetivos de Desarrollo Sostenible (ODS), especialmente en lo que se refiere a la reducción del uso de materiales finitos. Por ello, hemos integrado este concepto como un eje transversal en todos nuestros esfuerzos, desde el rediseño de productos hasta la eficiencia en el uso de recursos naturales.

3.

NUESTRO DESEMPEÑO Y CRECIMIENTO PERMANENTE

Asuntos Materiales

- Desempeño económico
- Abastecimiento sostenible
- Calidad del producto
- Innovación
- Portafolio sostenible

1. Resultado de nuestra operación en 2023
2. Nuestros proveedores
3. Tecnología e innovación

GRI: 201-1

1. Resultado de nuestra operación en 2023

Valor económico, generado y distribuido.

En 2023, la economía de Estados Unidos registró un crecimiento del 2,5%, lo que representa una aceleración respecto al 1,9% alcanzado el año anterior. Este crecimiento, junto con las altas tasas de interés, incentivó la migración de capitales hacia el país, donde los inversionistas buscaron mayor seguridad y rentabilidad. En contraste, la zona Euro experimentó un crecimiento limitado del 0,5%, cerrando el año en un escenario de estancamiento económico.

A nivel local, la reforma tributaria y la implementación del impuesto a los plásticos de un solo uso en 2023 impactaron directamente en los costos de producción, sumándose a la inflación y al incremento del salario mínimo como factores clave que afectaron el entorno económico.



En cuanto al desempeño financiero de ECSI, el ingreso operacional neto disminuyó de \$142.991 millones en 2022 a \$139.202 millones en 2023, reflejando una caída del 3,0%. Esta reducción fue consecuencia de la disminución del precio de venta por kilo, una medida estratégica implementada para retener clientes y mantener la competitividad en el mercado.

No obstante, el volumen de ventas creció de 9.340 toneladas en 2022 a 9.469 toneladas en 2023, lo que representa un aumento del 1,3%. Este incremento mitigó en parte el impacto generado por la reducción del precio de venta.



Finalmente, la junta directiva tomó la decisión unánime de no decretar el reparto de dividendos correspondientes al ejercicio de 2023, destinando en su lugar los recursos a la reinversión en CAPEX y a la modernización de equipos productivos.



Información ECSI

VALOR ECONÓMICO GENERADO Y DISTRIBUIDO	2022	2023	VARIACIÓN EN %
VALOR ECONÓMICO GENERADO (A)			
Totales	142.991.297.000	139.202.182.000	-3%
a) Ingresos	142.991.297.000	139.202.182.000	-3%
VALOR ECONÓMICO DISTRIBUIDO (B)			
Totales	137.943.102.000	136.154.766.000	-1%
a) Costos Operacionales	110.822.828.000	103.808.861.000	-6%
b) Salarios y beneficios de los Empleados	22.547.155.000	28.136.587.000	25%
c) Pagos a Proveedores de Capital	1.257.002.000	2.508.985.000	100%
d) Pagos al Gobierno / Estado	3.174.216.000	1.519.733.000	-52%
d) Inversión en la Comunidad	141.901.000	180.600.000	27%
Valor económico retenido (A-B)	5.048.195.000	3.047.416.000	-40%

GRI: 2-6 / 3-3



2. Nuestros Proveedores

En ECSI, el abastecimiento sostenible es un pilar fundamental de nuestra estrategia empresarial. Nos comprometemos a establecer relaciones sólidas y duraderas con proveedores confiables que nos permitan garantizar un suministro constante y de calidad, adaptado a las necesidades de nuestros procesos productivos.

Durante 2023, trabajamos con 330 proveedores, de los cuales el 55% fueron nacionales y el 45% internacionales. De nuestras compras, el 91% estuvo destinado a la adquisición de materias primas, principalmente resinas plásticas, seguidas de insumos, repuestos, material de empaque y dotaciones. A pesar de que la oferta local de resinas no cubre completamente nuestras necesidades, contamos con importantes fuentes de suministro en Cali y Cartagena.

Proveedores activos 2023

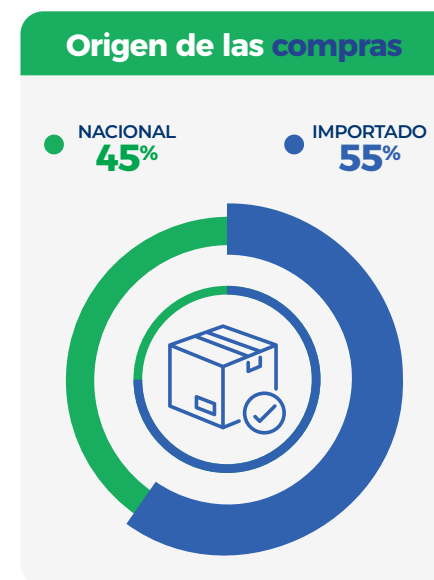


Mirando hacia el futuro, proyectamos que nuestras compras incluyan un mayor volumen de materias primas recicladas posconsumo. Este es un componente clave en la transición hacia la circularidad de los empaques rígidos, una tendencia que sigue ganando fuerza a medida que el mercado del reciclaje se consolida en el país. Estamos alineados con los compromisos de varios actores de la cadena de valor, principalmente nuestros clientes y proveedores, donde buscamos de manera colaborativa lograr que la economía circular sea una realidad, aprovechando materiales como el plástico de manera eficiente. Sin embargo, aún existen retos y vacíos legales que debemos superar colectivamente para hacer viable el uso generalizado de estas materias primas, maximizando sus beneficios ambientales y sociales.

Para 2025,

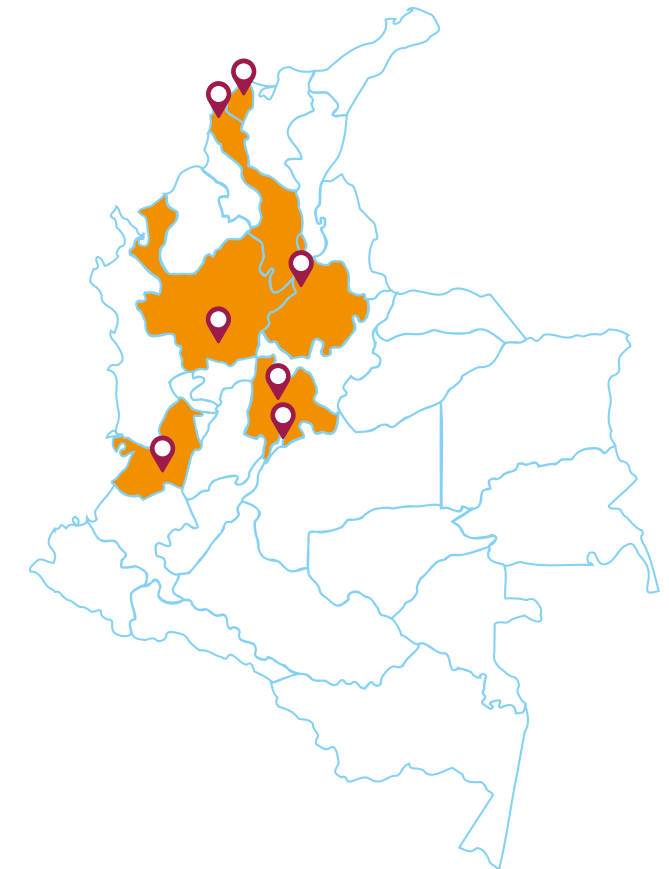
nos hemos fijado como meta desarrollar una política de compras verdes, que incluirá criterios claros para la selección y evaluación de proveedores, asegurando que nuestras decisiones de compra sigan promoviendo una cadena de suministro responsable.

Nuestro enfoque en el abastecimiento sostenible no solo asegura la calidad de nuestros productos, sino que también contribuye activamente a la protección del medio ambiente y al fortalecimiento de una cadena de suministro más ética y responsable.



Compras materias primas

Origen compras materias primas nacionales	Porcentaje (%)
Cartagena	80%
Bogotá	13%
Funza	3%
Barrancabermeja	1%
Barranquilla	1%
Medellín	1%
Cali	1%



GRI: 3-3

3. Tecnología e Innovación

La innovación es uno de los pilares de la estrategia empresarial de ECSI y en 2023, reafirmamos ese compromiso de ser una empresa líder en innovación y sostenibilidad con importantes inversiones en nuevas tecnologías y el desarrollo de productos con mejores atributos ambientales y circulares. Estas acciones no solo fortalecen nuestra capacidad productiva, sino que también impulsan nuestra estrategia de sostenibilidad, permitiéndonos avanzar en la incorporación de materiales reciclados, la creación de soluciones más eficientes y responsables para nuestros clientes, y la respuesta a la presión regulatoria del contexto nacional y global. A continuación, detallamos las principales inversiones en maquinaria y los avances en el desarrollo de envases más livianos, reciclables y compostables, alineados con los principios de economía circular.



Inversiones en Tecnologías para la Producción de Envases Rígidos en 2023

Durante 2023, en las plantas de ECSI se llevaron a cabo importantes inversiones en la renovación tecnológica, con el objetivo de mejorar significativamente la productividad en los procesos de soplado convencional e inyección.

Como parte de estas inversiones, se aprobaron y adquirieron cuatro nuevas máquinas productivas: dos inyectoras, una máquina para la producción de preformas de PET y una sopladora, diseñada para permitir la incorporación de materiales reciclados posconsumo (PCR). Estas inversiones están alineadas con nuestro compromiso de mejorar la eficiencia energética y avanzar en el uso de materiales sostenibles. Estas adquisiciones, responden a nuestra iniciativa de reducir las emisiones de CO₂ por el uso de materiales recuperados y promueve la circularidad de los envases que fabricamos.



De los cuatro equipos adquiridos, tres entraron en operación durante 2023: la sopladora y dos inyectoras. Estas incorporaciones tecnológicas no solo refuerzan nuestra capacidad de producción, sino que también nos posicionan mejor para cumplir con nuestras metas de sostenibilidad.



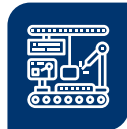
Nueva Sopladora Plastiblow: innovación y Sostenibilidad en la Producción de Envases

En 2023, incorporamos a nuestras operaciones la nueva máquina sopladora Plastiblow. Este equipo mejora significativamente nuestra capacidad productiva, alcanzando hasta 1,350,000 unidades al mes gracias a sus dos estaciones de 3 parísón (chorros).

A diferencia de las máquinas de moldeo por soplado hidráulicas tradicionales, esta máquina completamente eléctrica reduce el consumo energético en un 60%.

Además, su capacidad para trabajar con materiales recuperados permite la incorporación de hasta un 35% en envases de polietileno.





Nueva máquina para preformas en PET: un paso clave para la autosuficiencia



En 2023, ECSI dio un paso importante al incorporar una nueva inyectora para la producción de preformas en PET. Este avance nos permite reducir nuestra dependencia de proveedores externos y mejorar el control sobre la calidad y disponibilidad de este material.

La máquina, equipada con tecnología servo-hidráulica de última generación, ofrece ciclos de producción más rápidos y eficientes, al tiempo que reduce el consumo energético en un 60%.



Nueva máquina moldeo por inyección de plásticos: rendimiento excepcional y eficiencia energética



Esta máquina híbrida combina la alta velocidad eléctrica con la precisión y la potencia hidráulica, para lograr un rendimiento excepcional en la producción por moldeo de plásticos, se caracteriza por reducir el consumo de energía en más del 60% certificado nacional chino de ahorro energético de grado 1, contribuyendo así al cuidado del medio ambiente. Es ideal para la fabricación de grandes y complejos componentes, tales como canastas y cuñetes, atendiendo este importante segmento de nuestro portafolio.

certificado nacional chino de ahorro energético de grado 1, contribuyendo así al cuidado del medio ambiente. Es ideal para la fabricación de grandes y complejos componentes, tales como canastas y cuñetes, atendiendo este importante segmento de nuestro portafolio.



Nueva inyectora ENGEL: solución de alta precisión para la fabricación de piezas técnicas



Esta nueva línea gracias a su diseño compacto permite ahorrar en superficie de producción y reducir costos de operación en general.

La máquina cuenta con un innovador sistema donde la energía de frenado se recupera, garantizando así "un nivel inusualmente alto" de la eficiencia energética, contribuyendo de manera importante a la sostenibilidad y cuidado del medio ambiente. Por otro lado, el ajuste de los parámetros del proceso deriva en una alta calidad de las piezas, contribuyendo también en la reducción de desechos y menor consumo de energía en su funcionamiento.

Estas inversiones en maquinaria son un reflejo del compromiso y posicionamiento de ECSI con su cadena de valor y la sostenibilidad, priorizando producir de manera eficiente y con menor consumo de recursos.







Desarrollo de productos con mejores atributos de sostenibilidad

En ECSI, hemos trabajado en el desarrollo de nuevos productos con mejores atributos ambientales, enfocándonos en la creación de envases más livianos y sostenibles. Estos esfuerzos nos han permitido reducir la cantidad de materia prima utilizada, a la vez que desarrollamos soluciones que son reciclables y compostables.

Estas innovaciones no solo disminuyen nuestro impacto ambiental en temas como emisiones de CO₂, y el footprint de material puesto en el mercado, entre otras, sino que también responden a la creciente demanda del mercado por soluciones más responsables, contribuyendo así a los principios de la economía circular, la gestión eficiente de recursos y al cumplimiento normativo de la regulación de plásticos, donde las metas de recolección, aprovechamiento y reincorporación de PCR son cada año más exigentes.

Atributos de un portafolio sostenible

- 
1. Reciclables:
 Estructuras monomateriales diseñadas para ser compatibles con los procesos de reciclaje.
- 
2. Livianos:
 Reducción del espesor de los envases, logrando un mayor rendimiento con menor uso de material de empaque, sin comprometer las propiedades funcionales ni las barreras protectoras.
- 
3. Contenido Reciclado Posconsumo (PCR):
 Incorporación de resinas PCR en nuestros productos para reducir el uso de materias primas vírgenes.
- 
4. Compostables:
 Diseño de estructuras compostables como alternativa a algunos empaques de un solo uso, facilitando el compostaje tanto en casa como en instalaciones industriales.

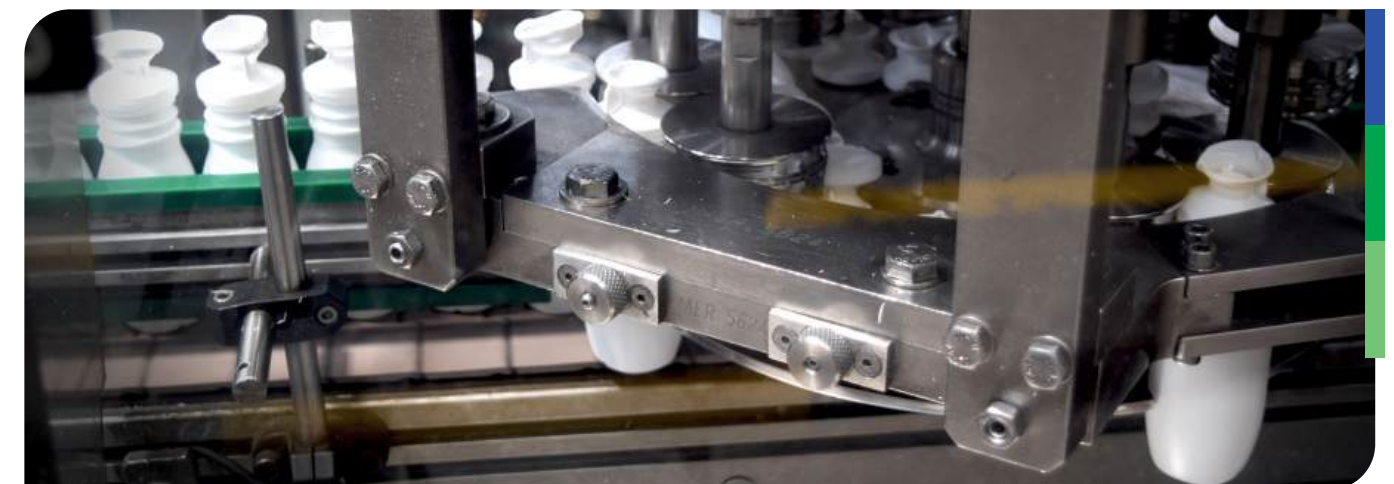


A continuación, presentamos los principales desarrollos de nuevos productos con atributos de sostenibilidad.

DESARROLLO DE PRODUCTOS MÁS CIRCULARES

LINEA DE NEGOCIO	DESCRIPCIÓN	BENEFICIOS	FASE
ALIMENTOS Atributo sostenibilidad: Liviano Producto: Cucharas	Desarrollo de nuevo molde para cucharas: reducción de peso del 22% Se implementó un nuevo molde para la fabricación de cucharas, logrando una reducción del 22% en el peso de cada unidad en comparación con el modelo anterior. Esta reducción representa 0,22 gramos/cuchara. Con una producción anual de 132 millones de unidades, esto se traduce en una disminución de 29 toneladas de consumo de plástico por año.	29 toneladas menos de plástico. Reducción de la huella de carbono durante el transporte	Comercial
VARIOS SECTORES Atributo sostenibilidad: Liviano Producto: Tapas	Rediseño de tapas de café: reducción de peso entre 15% y 25% Se llevó a cabo el rediseño de las tapas para café soluble, logrando una reducción del gramaje entre el 15% y el 25%. Con una producción aproximada de 18 millones de tapas al año, esta mejora permitirá una reducción de cerca de 20 toneladas anuales en el consumo de resina.	20 toneladas menos de plástico. Reducción de la huella de carbono durante el transporte	Desarrollo
ALIMENTOS Atributo sostenibilidad: Liviano Producto: Botella PET	Modificación de molde para preformas de mantequilla: reducción de peso del 31% Se realizó una modificación en el molde para reducir el peso de las preformas utilizadas en la línea de envases para mantequilla. Mientras que el mercado actual utiliza envases de 40 gramos o más, la inversión en moldes permitió reducir el peso a 28 gramos por unidad. Esta mejora representa una reducción de aproximadamente 3 toneladas anuales en el consumo de PET, con una producción de 240.000 unidades por año.	3 toneladas menos de plástico. Reducción de la huella de carbono durante el transporte	Desarrollo

LINEA DE NEGOCIO	DESCRIPCIÓN	BENEFICIOS	FASE
ALIMENTOS Atributo sostenibilidad: Compostable Producto: Cucharas	Desarrollo de opciones biobasadas en colaboración con proveedores En colaboración con nuestros proveedores, desarrollamos opciones de materias primas biobasadas, utilizando PLA y materiales orgánicos como carga. Estas alternativas están diseñadas para productos de consumo masivo, con aplicaciones específicas en cucharas dosificadoras y de consumo, ofreciendo una solución más sostenible para este tipo de productos.	Alternativas para productos de un solo uso, los cuales se pueden degradar en una compostera con condiciones controladas	Pruebas industriales
ALIMENTOS Atributo sostenibilidad: Reciclable Producto: Cucharas	Propuestas de cambio de resina para productos monomateriales Hemos presentado a nuestros clientes propuestas de cambio de resina con el objetivo de desarrollar conjuntos de producto y empaque monomaterial. Esto incluye el uso de bolsas secundarias de polipropileno (PP) y la sustitución del material del producto primario, pasando de poliestireno PS a PP. Esta iniciativa facilita la disposición final del producto al utilizar un solo tipo de material, promoviendo un reciclaje más eficiente.	Compatibilidad de materiales para facilitar el reciclaje	Pruebas industriales
ASEO / INDUSTRIAL Atributo sostenibilidad: Liviano Producto: Bidones	Rediseño de ingeniería para bidones: reducción de peso del 20% Se implementó un rediseño de ingeniería en la línea de bidones, logrando una reducción de hasta el 20% en el peso del envase sin comprometer sus propiedades mecánicas. Con una capacidad de producción de 360.000 bidones al año y un ahorro de 200 gramos de resina por unidad, esta optimización permite reducir aproximadamente 72 toneladas de consumo de resina al año.	72 toneladas menos de plástico. Reducción de la huella de carbono durante el transporte	Comercial



4.

NUESTRO COMPROMISO CON EL MEDIO AMBIENTE

Asuntos Materiales

- Innovación
- Alianzas y articulación
- Eficiencia energética
- Carbono neutral
- Gestión de residuos

1. Emisiones y gestión del cambio climático
2. Gestión de emisiones
3. Gestión energética
4. Gestión de residuos

GRI: 3-3

Somos una Organización orgullosa de desarrollar acciones encaminadas al cuidado del medio ambiente y somos conscientes de la responsabilidad que tenemos en la preservación y protección de los recursos naturales contribuyendo a la construcción de un futuro más sostenible.

Con el firme propósito de identificar y prevenir nuestros impactos ambientales, hemos establecido una política, objetivos integrales e indicadores de desempeño dentro de nuestro sistema de gestión, basados en cuatro líneas de acción fundamentales que cubren los temas materiales de la organización.



HUELLA DE CARBONO:

Nos comprometemos a calcular y reducir nuestra huella de carbono en los alcances 1 y 2, siguiendo las directrices del Protocolo de Gases de Efecto Invernadero (GHG Protocol). Adoptaremos prácticas más eficientes para minimizar nuestro impacto frente al cambio climático.



ECOEficiencia:

Trabajamos en el desarrollo de programas e indicadores ambientales para monitorear y controlar nuestros impactos en el medio ambiente. Nos esforzamos por garantizar un uso eficiente y racional de los recursos naturales, así como una gestión efectiva de los residuos generados por nuestras operaciones.



COMPROMISO LEGAL:

Mantenemos un monitoreo constante de los cambios en la legislación ambiental aplicable y nos comprometemos a cumplir con todos los requisitos legales relacionados con el medio ambiente.



FORTALECIMIENTO DE CAPACIDADES:

Buscamos promover la educación y la conciencia ambiental entre nuestros colaboradores, brindándoles las herramientas y conocimientos necesarios para adoptar prácticas sostenibles en su vida diaria y en el trabajo.

Somos una Organización orgullosa de desarrollar acciones encaminadas al cuidado del medio ambiente y somos conscientes de la responsabilidad que tenemos en la preservación y protección de los recursos naturales contribuyendo a la construcción de un futuro más sostenible.

Con el firme propósito de identificar y prevenir nuestros impactos ambientales, hemos establecido una política, objetivos integrales e indicadores de desempeño dentro de nuestro sistema de gestión, basados en cuatro líneas de acción fundamentales que cubren los temas materiales de la organización.

GRI: 305-1 / 305-2 / 305-3 / 305-4 / 305-5 / 3-3

1. Emisiones y gestión del cambio climático

Estamos comprometidos con la reducción de nuestra huella de carbono, adoptando prácticas de producción más eficientes y sostenibles. **Nuestra meta para 2030 es convertirnos en una organización carbono neutral**, a través de iniciativas como la eficiencia energética, la optimización de recursos y la adopción de energías renovables, como la solar, en nuestras instalaciones. Así mismo, priorizamos la transparencia y precisión en nuestros compromisos, por lo que el próximo año iniciaremos el proceso de **certificación de nuestra huella de carbono y la alineación de nuestra ruta de descarbonización siguiendo estándares comprobados y basados en la ciencia**.

Inventario de emisiones

METODOLOGÍA Y MEDICIÓN

De acuerdo con nuestro compromiso empresarial con el cambio climático comenzamos una medición anual de nuestra huella de carbono en los alcances 1, 2 y 3 en 2022 (año base 2021). A partir de allí se ha realizado un ejercicio de medición anual que permite identificar las áreas prioritarias de monitoreo e intervención para cumplir con nuestro objetivo de ser carbono neutral a 2030.

El inventario de emisiones de CO2 equivalentes (CO2eq) de este año se elaboró de acuerdo con las directrices metodológicas del Protocolo de Gases de Efecto Invernadero (GHG Protocol), cubriendo los tres alcances establecidos por esta herramienta. Las emisiones directas están vinculadas a las actividades operativas de la empresa, mientras que las emisiones indirectas corresponden al consumo de electricidad, materias primas, transporte de importaciones y exportaciones, además de la gestión de residuos y los vuelos corporativos.



Los límites del sistema se definieron bajo el enfoque operativo, lo que nos permite controlar y registrar las emisiones generadas en cada una de nuestras instalaciones. **Esto incluye las plantas principal y planta 4 en Bogotá.**

RESULTADOS DE LA MEDICIÓN EN 2023



En 2023, avanzamos en el tercer año de medición de nuestras emisiones de CO2eq, para la cual hemos implementado un software de monitoreo continuo. Esto nos ha permitido identificar nuestro progreso e impacto de nuestras acciones y avanzar de forma constante y progresiva hacia nuestros objetivos. A continuación, los resultados de este ejercicio:

Inventario de emisiones	2021 (ton CO2eq)		2022 (ton CO2eq)		2023 (ton CO2eq)	
	2021 (ton CO2eq)	2022 (ton CO2eq)	2022 (ton CO2eq)	2023 (ton CO2eq)	2023 (ton CO2eq)	2023 (ton CO2eq)
Alcance 1	84	94	94	98	98	98
Alcance 2	2.044	1.881	1.881	2.999	2.999	2.999
Alcance 3	25.973	27.630	27.630	23.878	23.878	23.878
TOTAL	28.101	29.605	29.605	26.975	26.975	26.975

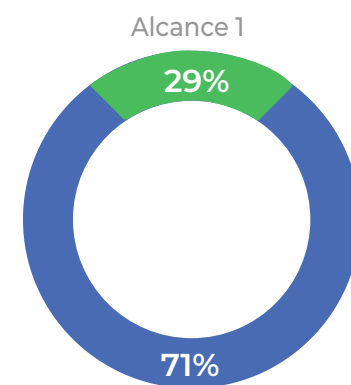
En las operaciones de ECSI las emisiones directas (Alcance 1) están relacionadas con el consumo de combustibles y fugas, las emisiones indirectas (Alcance 2) corresponden al consumo de energía eléctrica en las plantas y oficinas administrativas de la empresa, y otras emisiones indirectas (Alcance 3) son atribuidas al uso de materias primas plásticas, el transporte vinculado a importaciones, exportaciones y gestión de residuos generados en cada una de nuestras instalaciones.

A continuación, presentamos los resultados detallados por alcance para el periodo 2023.

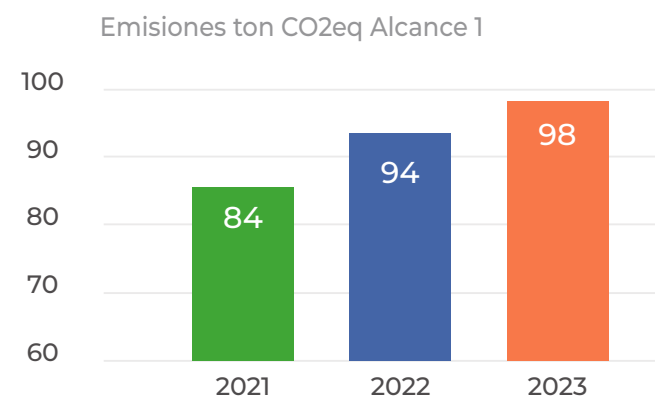
Emisiones Directas de GEI (Alcance 1)

Nuestras emisiones directas de GEI en el alcance 1 están compuestas el 71% por combustibles provenientes de fuentes móviles, seguido por el uso de gases refrigerantes con un 29%.

Obtuvimos un total para este alcance de 98 ton CO₂eq distribuidas en 70 ton CO₂eq por el consumo de combustibles de fuentes móviles, y 28 ton CO₂eq por el uso de gases refrigerantes en los sistemas de enfriamiento de cada planta y la recarga de extintores.



- Combustibles fuentes móviles
- Uso de gases refrigerantes



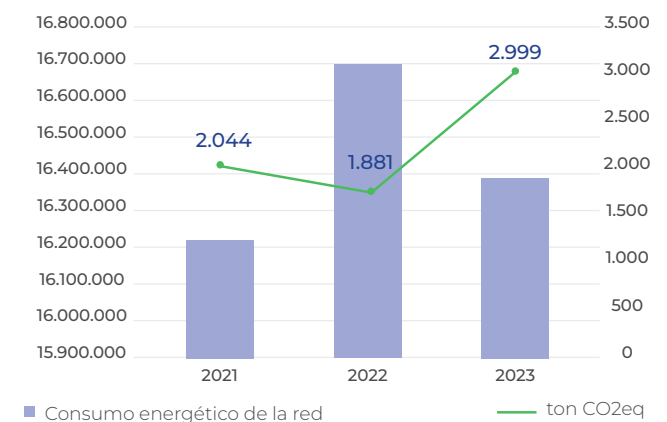
Evidenciamos un aumento en las emisiones en comparación con nuestra línea base (2021), debido al mayor consumo de gas propano en los montacargas, que fueron utilizados con mayor frecuencia en las áreas de despacho, ya que nuestro volumen de ventas aumentó como se mencionó anteriormente.

Emisiones Indirectas de GEI (Alcance 2)

El total de nuestras emisiones asociadas al consumo de energía eléctrica de alcance 2 en 2023 fue de 2.999 ton CO₂eq.

Pese a la implementación de los paneles solares en 2022, y la reducción de nuestro consumo de la red en 310.545 kWh en comparación con ese mismo año. En 2023 el peso total de la huella en este alcance aumentó en 1.118 toneladas de CO₂eq respecto a 2022.

Consumo de energía de la red y emisiones de CO₂eq



Este incremento en la huella se atribuye principalmente a un aumento de los factores de emisión publicados por la Unidad de Planeación Minero-Energética (UPME), ocasionada por el impacto de diversos fenómenos climáticos que afectaron el suministro de energía por medio de sistema hidroeléctrico nacional y por ende, incrementó la generación de plantas termoeléctricas.

Año	Factor de emisión
2021	0,126 ¹
2022	0,112 ²
2023	0,172 ³

Factor de emisión energía eléctrica

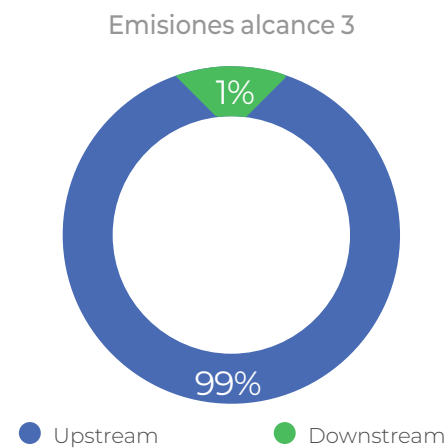
Otras emisiones indirectas de GEI (Alcance 3)

De acuerdo con la metodología del **GHG Protocol**, el alcance 3 extiende la responsabilidad de las empresas, ya que abarca emisiones que están fuera de su control directo. Conscientes de la importancia de reducir los impactos del cambio climático a lo largo de nuestra cadena de valor en el negocio de envases rígidos, hemos considerado las emisiones generadas por la adquisición de materias primas, tanto nacionales como importadas.

En nuestro ejercicio de medición identificamos que nuestras emisiones **Upstream (aguas arriba)** totalizaron **23.547 ton CO2eq**, con una representatividad del **99% del alcance 3**. Estas emisiones están relacionadas con la generación de residuos, la compra de materias primas (incluye resinas de polietileno de alta

y baja densidad, polipropileno, tintas, y otros insumos esenciales para nuestros procesos de producción) y su transporte hacia nuestras plantas productivas. El **1%** restante, equivalente a **331 ton CO2eq**, corresponde a las emisiones **Downstream (aguas abajo)**, que incluyen el transporte de productos terminados tanto a nivel nacional como de exportación, así como los vuelos corporativos.

Seguiremos trabajando en evaluar y actuar para reducir las emisiones de CO2 del alcance 3, en compañía de nuestros proveedores y clientes.

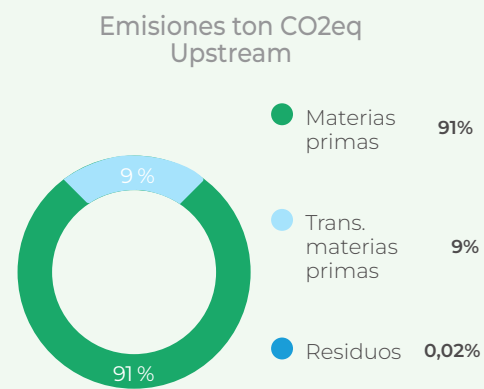


A continuación, se detalla cada una de las categorías evaluadas dentro del alcance:

Alcance 3 - Upstream

Nuestras emisiones **Upstream** se encuentran distribuidas de la siguiente manera:

- **Materias primas:** 21.433 ton CO2eq correspondientes a la compra de materias primas nacionales e importadas
- **Transporte de materias primas:** 2.114 ton CO2eq, derivadas del transporte de las materias primas teniendo en cuenta la masa transportada y los kilómetros recorridos.
- **Residuos:** 0,6 ton CO2eq, provenientes de la generación de residuos peligrosos en nuestras plantas productivas.

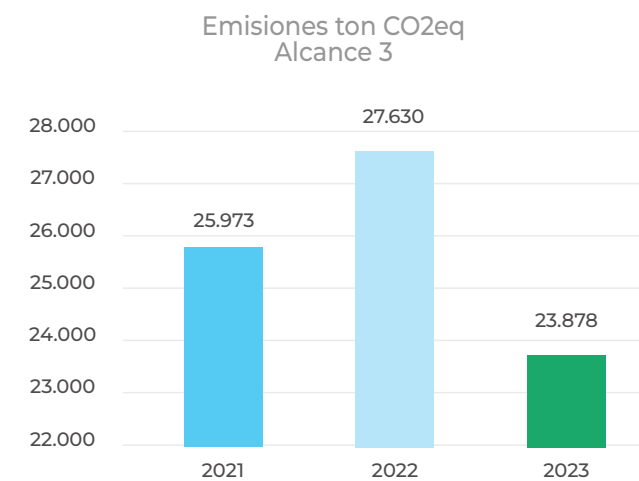
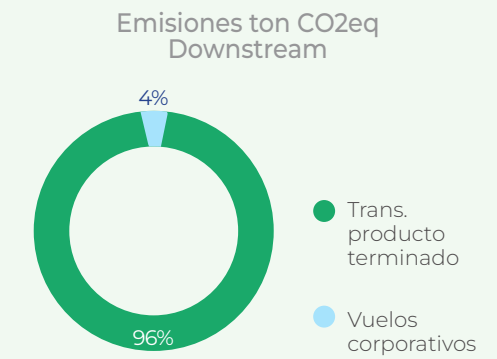


1. https://www1.upme.gov.co/Normatividad/320_2022.pdf
 2. https://www1.upme.gov.co/Normatividad/762_2023.pdf
 3. <https://www.xm.com.co/noticias/6565-resultado-preliminar-calculo-del-factor-de-emision-para-el-inventario-de-gases-de>

Alcance 3 - Downstream

Las emisiones **Downstream**, están distribuidas de la siguiente manera:

- **Transporte de producto terminado:** 318 ton CO2eq, correspondientes a la masa transportada teniendo en cuenta tipo de vehículo y distancia.
- **Vuelos corporativos:** 13 ton de CO2eq, que corresponden al cálculo de emisiones generadas por los vuelos corporativos que usan las personas de la organización para el desarrollo de sus actividades.



En 2023 nuestras emisiones de alcance 3 **se redujeron en 2.095 ton CO2eq**, respecto a 2021. Esta disminución se debe principalmente a una menor adquisición de materias primas, lo que a su vez también redujo las emisiones asociadas a su transporte. La reducción en las compras está relacionada con los altos volúmenes de adquisición registrados en los años anteriores, como resultado de las dificultades enfrentadas entre 2021 y 2022, previniendo un posible desabastecimiento de materia prima en situación post-pandemia.

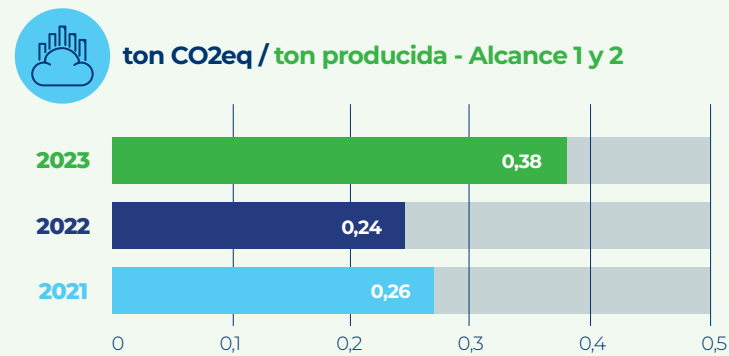


GRI: 305-4

Gestión de las emisiones

Por varios años en ECSI, hemos demostrado un firme compromiso con la protección del medio ambiente y la lucha contra el cambio climático, implementando diversas iniciativas en los diferentes alcances de la huella de carbono como son la adopción de **energía solar renovable en nuestra planta 4**, realizando la **siembra de árboles e invirtiendo en tecnología eficiente**. Sin embargo, en 2023 no logramos reducir nuestro indicador de Toneladas CO₂eq por tonelada producida (Ton CO₂eq/Ton producida). Esto se debe principalmente al incremento de emisiones en nuestro alcance 2, provocado por el aumento gradual del factor de emisiones a raíz de la configuración energética del país durante el 2023.

Gestión de las emisiones



Siembra de árboles

Durante la última década, la familia Aponte ha liderado un importante esfuerzo de reforestación en la región de la Orinoquía, plantando aproximadamente **128.000 árboles**. Esta iniciativa se ha desarrollado con el objetivo de compensar el 100% de nuestras emisiones anuales de alcances 1 y 2 de la huella de carbono.

Con el fin de continuar fortaleciendo nuestro compromiso ambiental, en 2025 iniciaremos **el proceso de certificación de estas plantaciones generadoras de bonos de CO₂**, lo que reforzará aún más nuestro compromiso en la lucha contra el cambio climático.

SIEMBRA DE

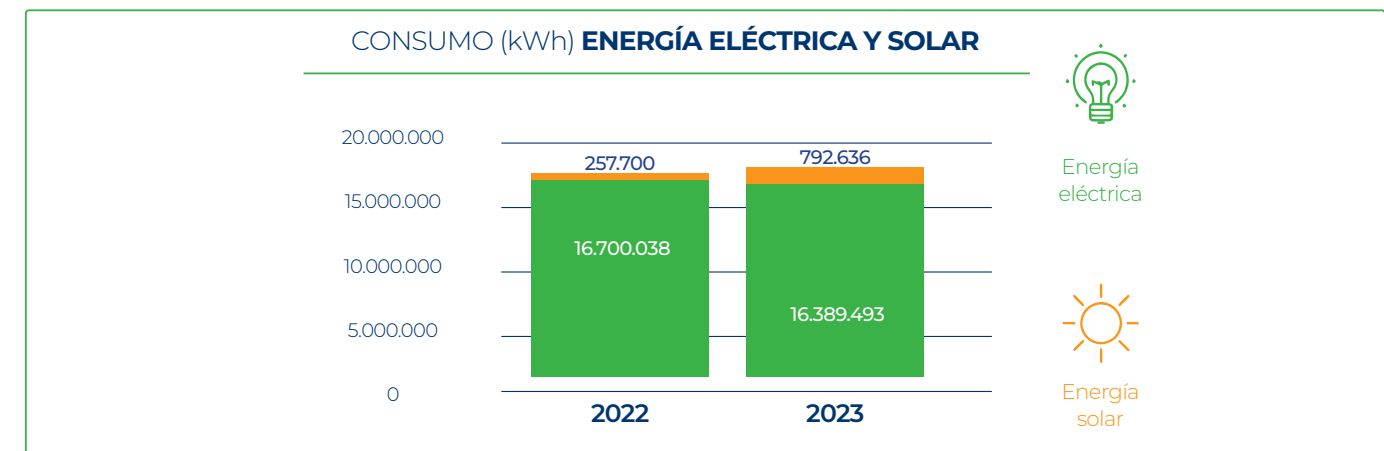
128.000

ÁRBOLES EN MÁS DE UNA DÉCADA

Energías renovables

Desde 2022, nuestra Planta 4, que comparte consumos con la planta de Litografía de Incoltupas (empresa de la Organización Aponte) ubicada en Fontibón, Bogotá, cuenta con la instalación de 1.656 paneles solares. Esta fuente de energía renovable ha contribuido con el 7% del consumo energético total de la planta.

Además de fortalecer nuestro compromiso con el crecimiento sostenible, esta iniciativa nos impulsa hacia un futuro más limpio y respetuoso con el medio ambiente.



GRI: 302-1 / 302-3 / 302-4 / 305-5 / 3-3

2. Gestión energética

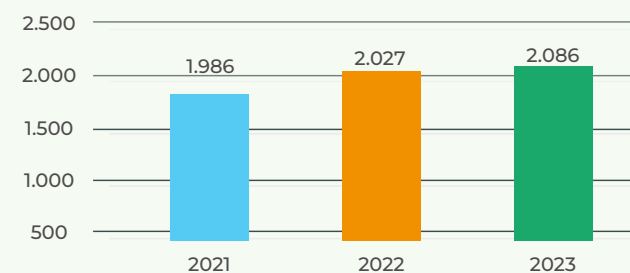


El consumo de energía eléctrica es uno de los factores más influyentes en nuestros indicadores de desempeño ambiental. Por esta razón, realizamos un monitoreo continuo de los consumos diarios en todas nuestras plantas productivas con el objetivo de mejorar nuestra eficiencia energética.

El indicador de kWh/tonelada producida ha mostrado una tendencia variable este año, logramos identificar que parte de nuestra tecnología estaba generando sobreconsumos y requería modificaciones y mantenimiento, esto último nos ha impulsado hacia la transición y modificación de nuestras máquinas.

Rendimiento Energético

kWh / ton producida



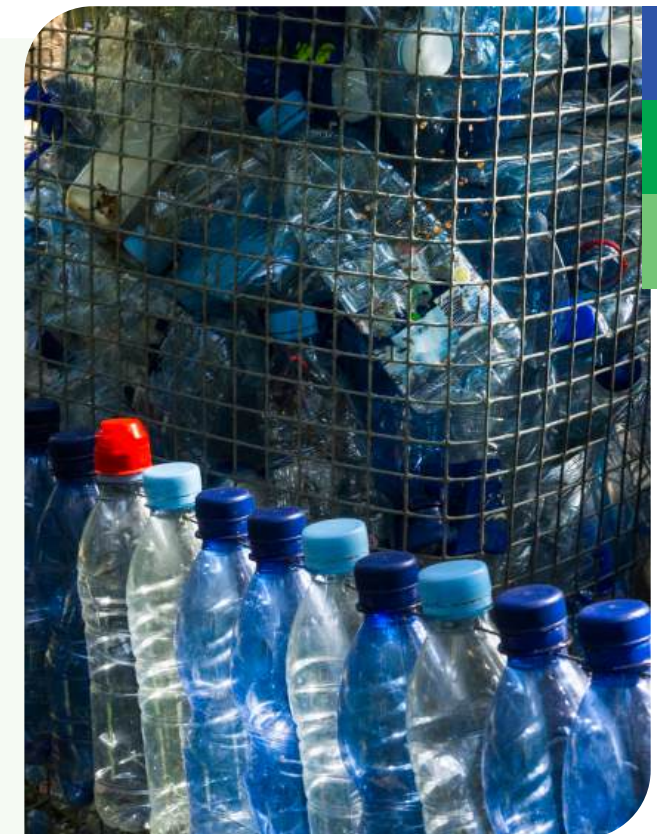
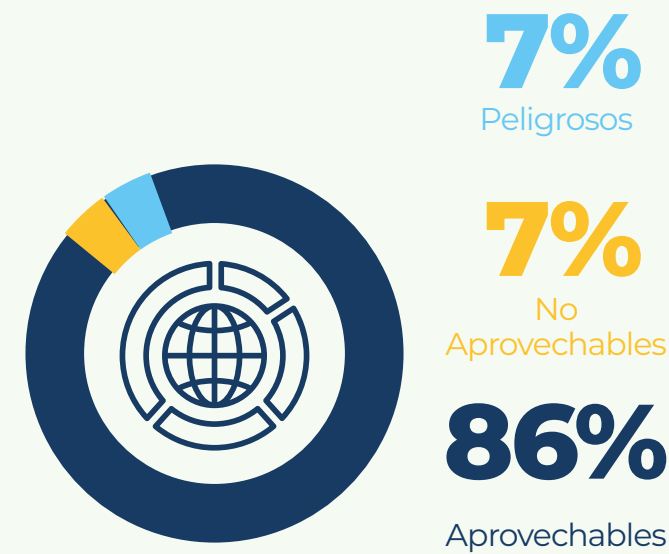
GRI: 306-1 / 306-2 / 306-3 / 306-4 / 306-5 / 3-3

3. Gestión de residuos

Reconocemos que una gestión inadecuada de residuos genera impactos ambientales negativos, como la contaminación del agua, aire y suelo. Por ello, estamos comprometidos con la gestión responsable e integral de los residuos, enfocada en minimizar su generación, maximizar su aprovechamiento y prevenir la contaminación en todas nuestras operaciones.

En 2023, seguimos implementando prácticas de separación en la fuente para optimizar el reciclaje y el aprovechamiento de los residuos industriales. Además, trabajamos con gestores de residuos autorizados que cumplen con la normativa ambiental colombiana, asegurando que nuestros residuos tengan un destino final adecuado.

Distribución por tipo de residuos 2023



Residuos pos-industriales aprovechables

En 2023 generamos un total de **353 toneladas de residuos aprovechables, equivalentes al 86% de los residuos que generamos**, lo que refleja nuestro esfuerzo por maximizar el reciclaje y la reutilización. Los residuos principales generados son:

Plástico posindustrial:

Principal residuo generado, que corresponde a los rechazos plásticos. Este es transformado en nuevas resinas recicladas en la Planta 4 de Flexo Spring.

Chatarra:

Corresponde al material metálico que se genera en el mantenimiento de maquinarias.

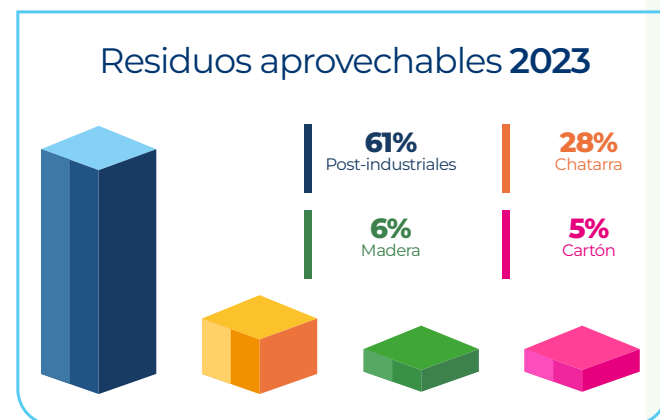
Cartón:

Proviene de las cajas utilizadas para embalar materias primas o insumos que llegan a nuestras plantas.

Madera y papel:

Aunque en menor proporción, también forman parte de los residuos aprovechables provenientes de estibas y papelería del área administrativa.

Estos residuos son gestionados por recicladores de oficio, quienes garantizan su aprovechamiento, contribuyendo a la economía circular.



Residuos peligrosos

Los residuos peligrosos en ECSI representan un volumen menor en comparación con los residuos aprovechables, y son de manejo y tratamiento especializado. **Para su disposición, trabajamos con un gestor autorizado que los somete a un proceso de incineración.**

En 2023, generamos 27 toneladas de residuos peligrosos. Entre los principales se encuentran estopas y envases contaminados utilizados durante la limpieza y el mantenimiento de maquinaria, así como agua contaminada proveniente del proceso de cárcamos.



Desde hace varios años, hemos dado seguimiento y control a la generación de residuos peligrosos, conscientes de que una gestión inadecuada puede tener impactos negativos en el medio ambiente. Este año, hemos identificado una variación en nuestro indicador de kg de residuos peligrosos por tonelada producida, principalmente debido al aumento de mantenimientos y a la disminución en la producción. No obstante, seguimos comprometidos con la sostenibilidad y la mejora continua de este indicador.



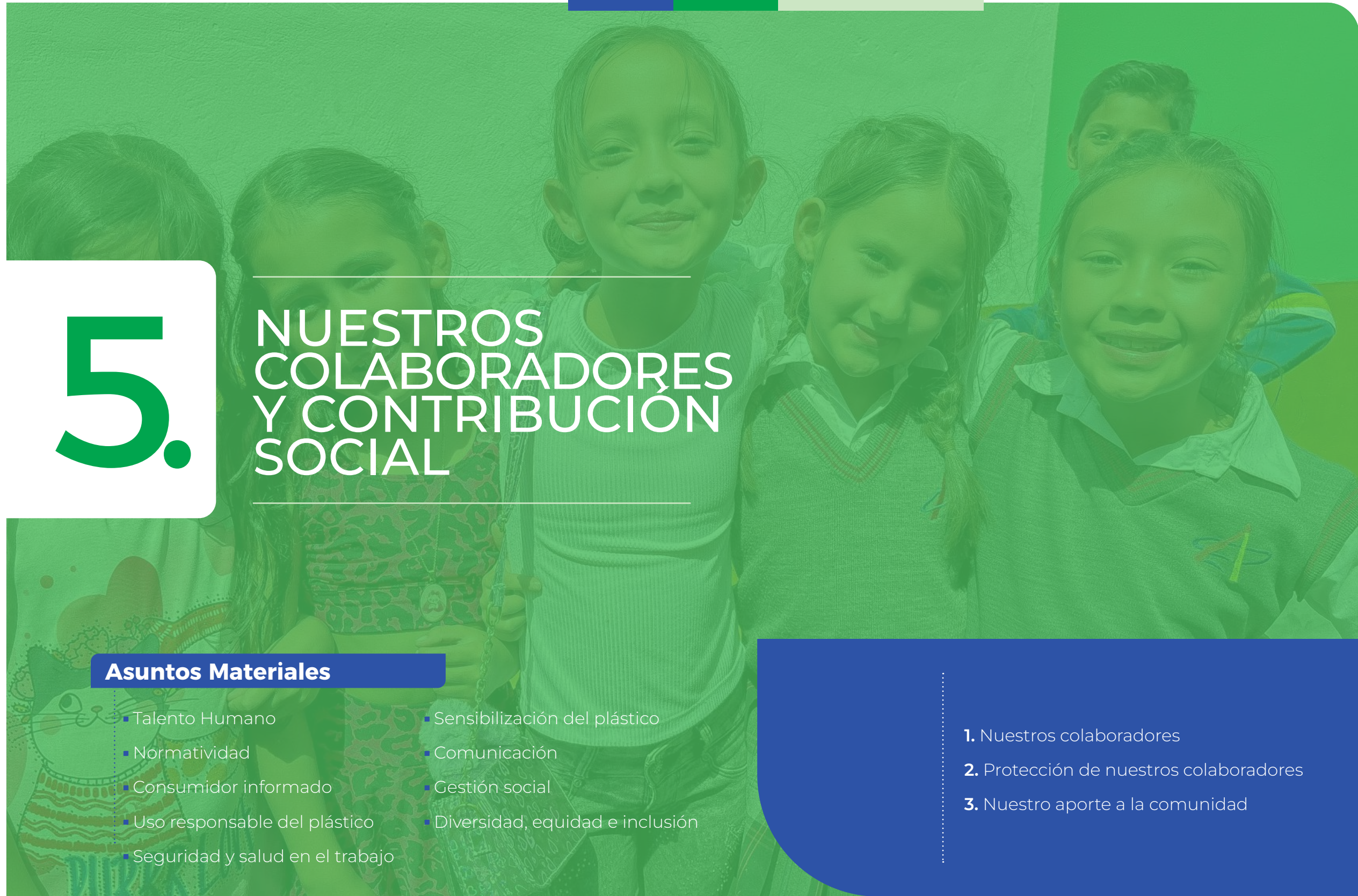
GRI: 301-3

Plan Colectivo de recolección de empaques puestos en el mercado

Formamos parte del Plan de Gestión Ambiental de Residuos de Envases y Empaques de la Asociación Colombiana de la Industria Plástica (ACOREP), cuyo objetivo es gestionar de manera responsable los residuos generados por las empresas productoras adheridas, en cumplimiento con la Resolución 1407 de 2018 y su modificación, la Resolución 1342 de 2020.

Los empaques que colocamos en el mercado corresponden a los materiales utilizados para el embalaje de nuestros productos. En 2023, nuestra meta fue aprovechar 188 toneladas de residuos de envases y empaques, lo que representa el 14% de nuestra línea base, conforme a lo estipulado en la Resolución 1407 de 2018.

Meta 2023 (to) del plan colectivo ACOREP	4.013
Ton aprovechadas por ACOREP	4.298
Cumplimiento ACOREP	107%



5.

NUESTROS COLABORADORES Y CONTRIBUCIÓN SOCIAL

Asuntos Materiales

- Talento Humano
- Normatividad
- Consumidor informado
- Uso responsable del plástico
- Seguridad y salud en el trabajo
- Sensibilización del plástico
- Comunicación
- Gestión social
- Diversidad, equidad e inclusión

1. Nuestros colaboradores
2. Protección de nuestros colaboradores
3. Nuestro aporte a la comunidad

GRI: 2-7 / 2-8 / 401-1 / 401-2 / 401-3 / 404-1 / 404-2 / 405-1 / 407-1



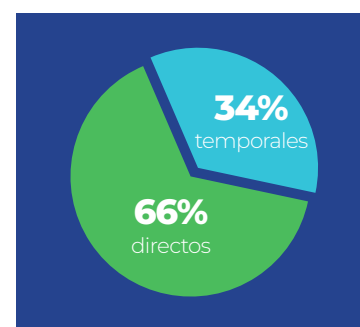
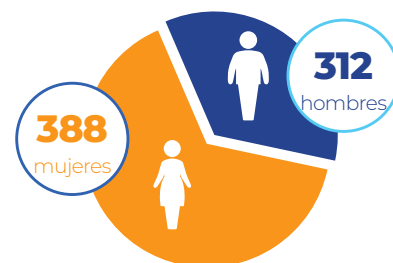
En ECSI, estamos comprometidos en generar un impacto positivo en el desarrollo humano y profesional de nuestros colaboradores, así como en su entorno. Para lograrlo, implementamos una variedad de acciones e iniciativas que fomentan su bienestar físico y mental, garantizando además la seguridad en nuestras operaciones y centros de trabajo.

Por otro lado, actuamos como un socio estratégico y aliado clave para nuestros clientes, proveedores y otros grupos de interés prioritarios, promoviendo diversas actividades sociales que contribuyen al fortalecimiento del tejido social del país.

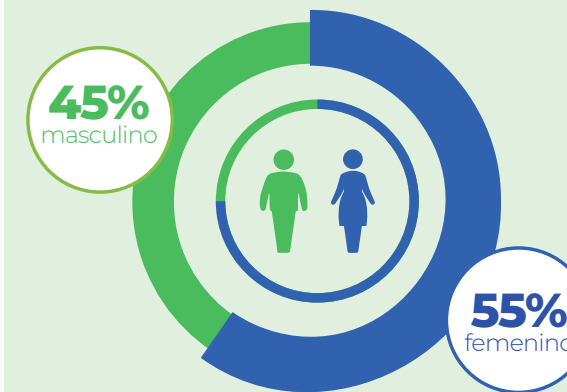
GRI: 2-7 / 2-8 / 405-1

1. Nuestros colaboradores

En ECSI desarrollamos iniciativas que promueven el bienestar de nuestros colaboradores, fomentando su compromiso con la compañía. Estos factores son esenciales para que se sientan a gusto en el rol que desempeñan y lo reflejen en cada una de sus acciones diarias. Los programas e iniciativas que implementamos para nuestros empleados y sus familias son nuestra principal estrategia para retener el talento y atraer nuevo personal.

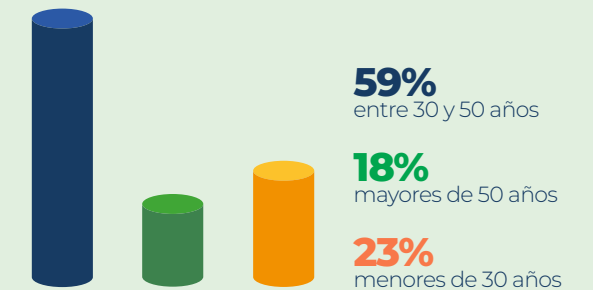


Total colaboradores por género



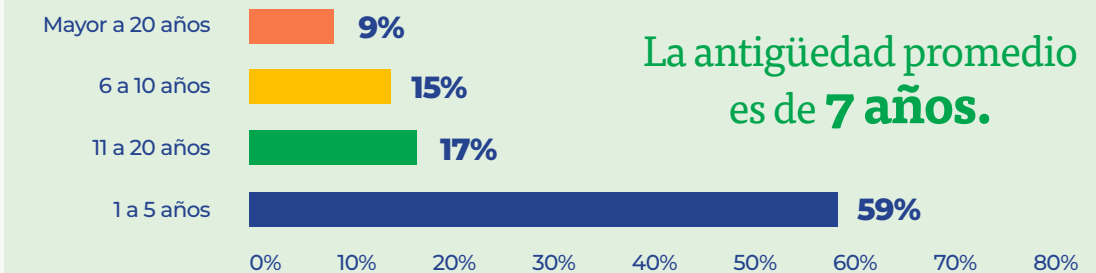
Contamos con 2 plantas productivas ubicadas en Bogotá, 1 planta en Itagüí (Antioquia) y 1 operación inhouse. El 56% de los colaboradores están ubicados en la Planta principal ubicada en Zona industrial Montevideo, en Bogotá.

Total colaboradores por rango de edad



Se resalta que el 77% de nuestros colaboradores son mayores de 30 años, donde el 18% es mayor de 50 años. La experiencia específica y empírica con la que cuenta esta población apoya diferentes aristas de la operación, seguiremos promoviendo la inclusión en los procesos de contratación de población adulta como estrategia de mentoría, donde su sabiduría y apoyo permite desarrollar habilidades en las nuevas generaciones.

Antigüedad de los colaboradores



Diversidad en órganos de gobierno y empleados

GRI: 405-1

Dentro de las categorías laborales establecidas en ECSI, la categoría estratégica compuesta por gerentes y directores cuenta con la siguiente distribución por género:



GRI: 401-1



Contratación y rotación

La industria plástica es cada vez más dinámica y resiliente ante la diversidad de cambios normativos que se han presentado en los últimos años, esto hace que en ECSI busquemos contar con colaboradores con capacidades técnicas idóneas y diversas, es por esto, que para el 2023 abrimos 5 cargos nuevos:

- ▶ Subgerente
- ▶ Director de planeación
- ▶ Analista de selección
- ▶ Coordinador de ajuste
- ▶ Ingeniero de procesos

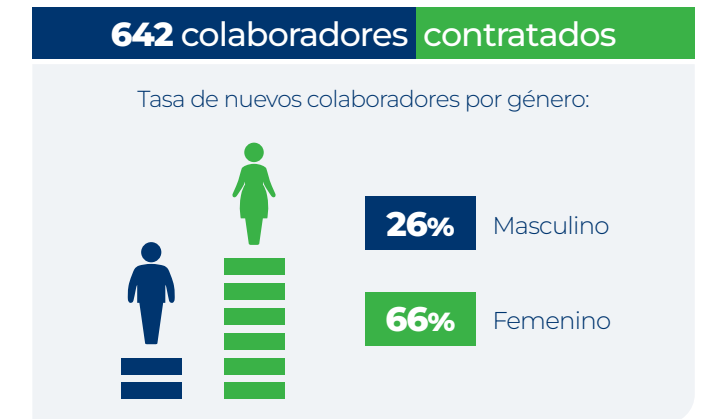
Lo anterior, buscando potencializar nuestra productividad, promover proyectos de mejora continua y robustecer los procesos de selección en gestión humana.



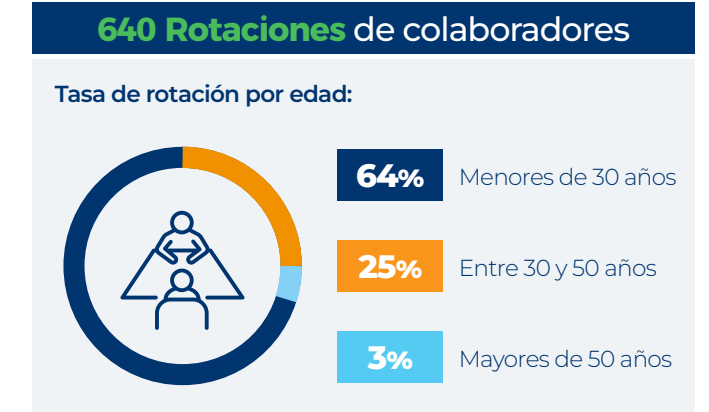
Durante el 2023, dimos inicio al programa de mejora continua con los líderes de los procesos buscando fortalecer y conocer al detalle el negocio; de esta manera, los líderes cuentan con habilidades para idear nuevas estrategias para mejorar la productividad, rentabilidad, aprovechamiento de subproductos, entre otros.



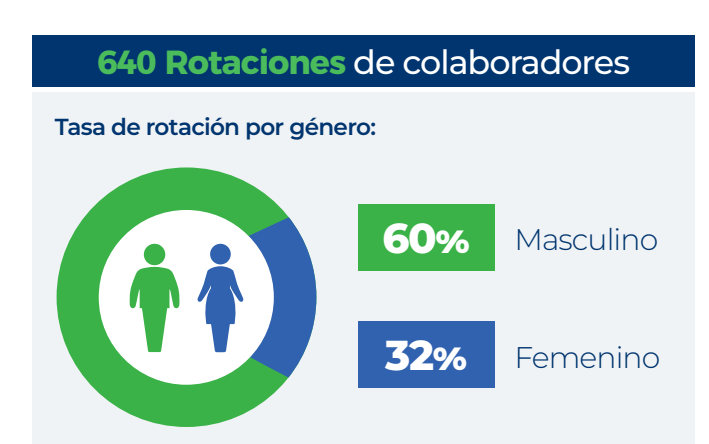
Por otro lado, para el periodo de reporte se contó con **23 aprendices**, en su gran mayoría del SENA y en una menor medida, profesionales en formación.



En ECSI, hemos implementado programas e iniciativas dirigidas a retener y fidelizar a nuestros colaboradores. No obstante, durante el periodo de reporte, **la tasa de rotación mensual fue de 8%, donde el 84%** correspondió a rotación de personal temporal y un 16% a personal directo, lo anterior, dado que los procesos de producción que llevamos a cabo fluctúan constantemente y a su vez la cantidad de colaboradores requeridos para cada labor, lo que hace que el indicador de rotación esté directamente relaciona con estas fluctuaciones en proceso.



Para abordar estos desafíos en rotación del personal, hemos tomado medidas, como la incorporación de un analista de selección. Esta acción tiene como objetivo reducir los tiempos de contratación y asegurar la disponibilidad de personal de respaldo en áreas clave de la operación.



Por otro lado, se cuenta con el **“Plan madrinas”** que busca brindar acompañamiento integral al personal nuevo, ya que entendemos que la curva de aprendizaje y adaptación requiere de un apoyo adicional.

GRI: 401-3

Niveles de reincorporación al trabajo tras permiso parental

En ECSI respetamos y fomentamos el desarrollo de lazos familiares entre todos los colaboradores, es por esto, que, durante el 2023, 16 trabajadores (13 hombres y 3 mujeres) disfrutaron de su permiso parental, el 69% retornó después del periodo correspondiente y el 63% continúa activo en la compañía 12 meses después.

Además, contamos con el Programa Familias Lactantes, que se compone de diferentes actividades, dentro de las cuales sobresale el plan de capacitación y las “Salas amigas”, estas salas son de uso exclusivo de las madres lactantes y dan cumplimiento a los requisitos normativos aplicables.



16

trabajadores disfrutaron de su permiso parental



69%

de retorno después del periodo correspondiente



63%

continúa activo después de 12 meses

GRI: 401-2



Bienestar

Contamos con un Plan de bienestar y comunicaciones enfocado en desarrollar espacios de esparcimiento, trabajo en equipo e integración, así como socializar información de interés por medio de las estrategias de comunicación interna.

Para el 2023, desarrollamos **8 actividades de bienestar (deportivas, sociales y familiares)** y contamos con **2 mecanismos de comunicación interna**:

TIPO DE ACTIVIDADES	PROPÓSITO	ACTIVIDADES
DEPORTIVAS	Propiciar espacios de esparcimiento y recreación para los colaboradores con el fin de generar bienestar y mejorar la salud física y mental.	<ul style="list-style-type: none"> Tenis de mesa Rumboterapia Jornada masiva de pausas activas dinámicas
SOCIALES Y FAMILIARES	Celebrar fechas especiales con el fin de generar integración y sinergia en los equipos de trabajo	<ul style="list-style-type: none"> Celebración Día de la madre y Día del padre Celebración Halloween
	Generar unión y espacios de interacción entre los colaboradores	<ul style="list-style-type: none"> Fiesta fin de año.
COMUNICACIÓN INTERNA	Desarrollar espacios de unión y compartir familiar por medio de actividades extralaborales.	<ul style="list-style-type: none"> Jornada de sensibilización orientada al cuidado de la salud mental y manejo de conflictos. Entrega de entradas a café de las letras y cubo Colsubsidio, así como boletas de cine.
	Dar a conocer por medio de herramientas digitales y físicas información con contenido de interés buscando conexión con los colaboradores de todos los centros de trabajo.	<ul style="list-style-type: none"> Comunicados enviados por correo electrónico de comunicaciones enfocados en la prevención de riesgos, bienestar e informativos con temas generales de la compañía. Publicación en carteleras de información de interés general para los colaboradores en alianza con ARL y caja de compensación.

ADICIONALMENTE, SE CUENTAN CON BENEFICIOS COMO:

- Prima extralegal
- Auxilio funerario
- Auxilio de nacimiento
- Auxilio de anteojos
- Permisos remunerados
- Prima extralegal de vacaciones
- Prima lealtad (quinquenio)
- Prima semestral de lealtad al salario mínimo
- Auxilio educativo
- Reconocimiento pensión de la vejez
- Prima extralegal de navidad
- Bonos navideños para colaboradores y sus hijos

GRI: 404-1/404-2/404-3

Formación

Generar espacios para el desarrollo profesional y propiciar espacios de formación asegura que los colaboradores puedan realizar las actividades diarias con el conocimiento, cuidado y habilidades necesarias. Por esto, contamos con un Plan de formación que da cobertura a las necesidades específicas de cada cargo y al cumplimiento de la normatividad.

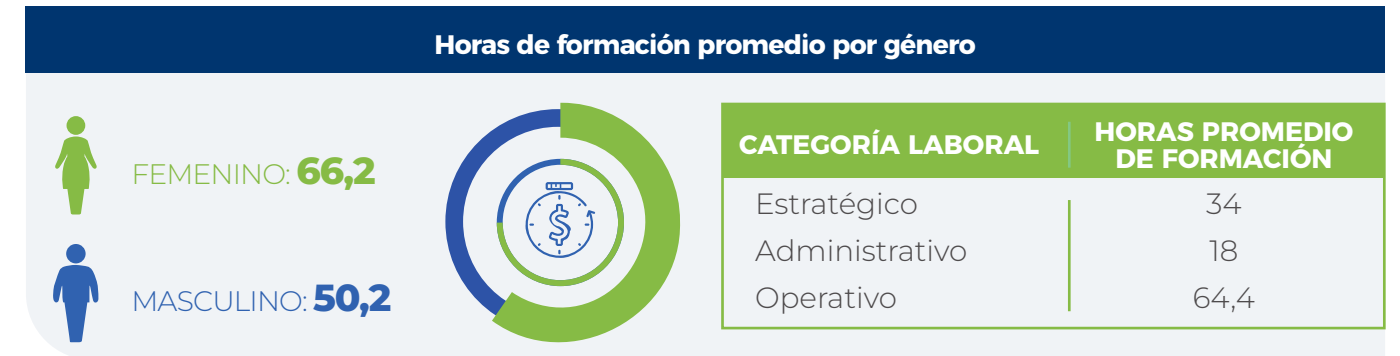
Nuestra oferta de formación incluye 9 programas diseñados para dar cumplimiento a los requerimientos normativos, técnicos y de reglamentación del Sistema de Seguridad y Salud en el Trabajo (SST).

PROGRAMAS
Sistemas Integrados de Gestión (SIG): Ambiental, inocuidad, residuos, buenas prácticas de fabricación (BPF), alérgenos, FSSC 22000 -seguridad alimentaria).
Liderazgo.
Reinducción 2023 (misión, visión, política integral, RIT, OEA, código de ética, SST, políticas generales, entre otros).
Trabajo en equipo, buenas relaciones interpersonales, cumplimiento de objetivos grupales, habilidades de líderes, salud mental, etc.
Implementación estrategia de mejora continua para el área de soplado (Hoshin Kanri).
Seguridad y salud en el trabajo (SST): Alturas, montacargas, contratistas, elementos de protección personal, divulgación de accidentes, manejo de cargas, etc).
Tratamiento térmico de aceros, de sostenimiento y de austenización, medio de enfriamiento para aceros de herramientas.
Moldeo científico 2 fases (inyección).
Manejo positivo y efectivo de las faltas laborales, sentencia C-593 del 2014, entre otros.
Curso relación de los parámetros del proceso de soplado de cuerpos huecos de plástico con la calidad del producto del SENA.



El programa de formación dio cobertura al 100% de los colaboradores para el 2023.
A continuación, se presentan las horas promedio de formación por cada categoría laboral:

En promedio, cada colaborador recibió **12.2 horas de formación.**



Evaluaciones periódicas de desempeño

En ECSI aplicamos evaluación de desempeño por motivo de período de prueba, seguimiento anual, cambio de cargo y promoción. La evaluación se divide por categoría: Gerencial, jefatura, administrativo, especialistas, técnico y operativo.

Para el 2023 la herramienta fue aplicada de forma sistematizada a 310 colaboradores vinculados, dando cubrimiento al 74%. El ejercicio permite obtener datos ágiles y relevantes para trabajar en términos de necesidades de capacitación. La meta para el 2024, es dar cobertura al 100% de los colaboradores e implementar modificaciones y ajustes de acuerdo con nuevas necesidades, fortaleciendo los procesos de formación y generando planes de acción más efectivos que deriven en un mejor desempeño y mejores resultados en la operación.

GRI: 407-1

Diálogo con nuestros colaboradores



En ECSI entendemos que la libertad de asociación es un pilar fundamental de negociación que busca propiciar un ambiente de trabajo más justo y equitativo. Al tener una voz colectiva, los colaboradores pueden influir en las decisiones que pueden afectar su bienestar y seguridad en el trabajo.

Además, la libertad de asociación contribuye a la estabilidad y productividad de la compañía. Cuando los empleados sienten que sus derechos y necesidades son respetados, están más motivados y comprometidos con su trabajo.

Por todo lo anterior, el 10 de noviembre de 2022 se celebró un pacto colectivo con los colaboradores de la compañía, por el término de 3 años, que cuenta actualmente con 435 colaboradores vinculados. En el marco de este Pacto colectivo se promueve el cumplimiento legal, el dialogo, el respeto y reconocimiento y la no discriminación.

GRI: 403-1 / 403-2 / 403-3 / 403-4 / 403-4 / 403-5 / 403-7 / 403-8 / 403-9 / 303-10

2. Protección de nuestros colaboradores

En ECSI nos preocupamos por la salud y la seguridad de todos nuestros trabajadores, creando ambientes seguros y entornos saludables. Por esto, contamos con un Sistema de Gestión de Seguridad y Salud en el Trabajo (SG-SST) que tiene alcance al 100% de la población directa, temporal y contratista buscando asegurar un entorno laboral seguro y saludable para todos.

Contamos con una calificación de 98.75% de cumplimiento de los estándares mínimos de seguridad evaluados por ARL para el 2023 de acuerdo con lo establecido en el Decreto 1072 de 2015 - Decreto Único Reglamentario del Sector Trabajo y la Resolución 0312 de 2019.



GRI: 403-7

Promoción de la cultura de la seguridad

Promover una cultura de autocuidado y contar con colaboradores consientes de la importancia de seguir los protocolos y estándares de seguridad, garantiza disminuir el riesgo y ocasión de incidentes y/o accidentes de trabajo.

Es por esto, que para nuestro SG-SST la identificación, mitigación y seguimiento de las acciones que generen riesgo para los colaboradores es y seguirá siendo una prioridad. Así mismo, buscamos que nuestras relaciones comerciales estén alineadas a prácticas seguras y buscan el enfoque de prevención en toda la cadena de suministro.

Algunas acciones que la organización contempla son:

- 1 **Definición de estándares y requisitos** para abordar los peligros y riesgos en los puestos de trabajo
- 2 **Plan de formación** idóneo
- 3 **Intercambio** de mejores prácticas
- 4 **Colaboración** en la gestión de riesgos compartidos
- 5 **Cumplimiento de los estándares** y regulaciones aplicables.

Contamos con 26 brigadistas que recibieron formación mensual en las instalaciones de cada una de las plantas, donde se desarrollaron capacitaciones en manejo de incendios, primeros auxilios básicos y avanzados, camillaje, entre otros. Así mismo, se desarrollaron 2 simulacros (diurno y nocturno) donde los brigadistas aplicaron sus habilidades y conocimientos.



GRI: 403-2



Identificación de peligros, evaluación de riesgos e investigación de incidentes y accidentes de trabajo.

Realizamos un análisis detallado de nuestra operación para detectar posibles riesgos que puedan afectar la seguridad y salud de los colaboradores teniendo como base la GTC (Guía Técnica Colombiana) 45 de 2012. Identificados estos riesgos, evaluamos tanto su probabilidad de ocurrencia como su impacto, lo que nos permite obtener una visión completa de cada situación. Finalmente, esta evaluación permite implementar medidas preventivas y correctivas para mitigar o eliminar los riesgos identificados.

- Reporte de incidentes, actos y condiciones inseguras
- Reporte e investigación de incidentes y accidentes de trabajo

Algunas actividades de prevención de riesgos de mayor impacto durante el periodo de reporte son:

1. Las inspecciones en los puestos de trabajo permitieron identificar las mayores causas generadoras de accidentes y enfermedades; posterior a este ejercicio se realizaron ajustes y mejoras en diversos puestos de trabajo.
2. Se implementó una ruta de evacuación adicional alterna en Planta principal que funciona también como acceso hacia baños y planta de producción, esto mejora el tránsito entre los colaboradores y reduce el contraluz que podría ocasionar incidentes.



GRI: 403-3

Programas de prevención y servicios de salud en el trabajo

Como parte del proceso de vigilancia de la salud de nuestros colaboradores, realizamos los exámenes médicos ocupacionales reglamentarios definidos en la Resolución 2346 de 2007. Durante el periodo de reporte, se llevaron a cabo exámenes periódicos al 87% de los colaboradores vinculados (excluyendo al personal de trabajo seguro en alturas y a los aprendices SENA que contaban con exámenes vigentes). Además, se realizaron 12 exámenes post incapacidad y se aplicaron exámenes de ingreso al 100% de los nuevos colaboradores directos.

Los datos médicos de los colaboradores son revisados exclusivamente por el centro médico y el médico laboral de la ARL. Estos profesionales emiten informes sobre las condiciones de salud, los cuales son analizados por el especialista en seguridad y salud en el trabajo. Con base en estos resultados, se implementa un plan de acción enfocado en reducir y controlar las patologías o síntomas identificados en los empleados, garantizando así un entorno laboral seguro y saludable.

En cumplimiento de la Ley 1581 de 2012 (Ley de Protección de Datos Personales), se asegura la confidencialidad de la información de salud de los trabajadores, evitando cualquier forma de discriminación. Somos conscientes de la importancia de la privacidad de esta información, por lo que se adoptan medidas estrictas para su custodia.

GRI: 403-4

Participación de los colaboradores

La participación de los colaboradores en la identificación y análisis de riesgos es fundamental, ya que aporta información valiosa y respalda el trabajo del equipo de Seguridad y Salud en el Trabajo (SST). Para promover esta colaboración, contamos con los siguientes espacios de participación:

- 1. Comité Paritario de Seguridad y Salud en el Trabajo (COPASST):** fue establecido en febrero del 2023. Promueve y asegura entornos laborales seguros y saludables. Además, apoya al área de Seguridad y Salud en el Trabajo (SST) en la investigación de incidentes, seguimiento de planes de acción, entre otros.
- 2. Evaluaciones de riesgo:** gracias a la participación de los colaboradores y su conocimiento en el proceso productivo, se han logrado importantes avances en la identificación de riesgos mecánicos, biomecánicos y locativos.
- 3. Espacios de formación:** los diferentes espacios de capacitación facilitan la participación y diálogo entre diferentes rangos y áreas dentro de la compañía, lo que ha permitido desarrollar acciones en conjunto entre el personal del área de SST y los colaboradores que exponen las sugerencias o mejoras.

Se implementó una campaña llamada “Vigías de seguridad” en donde los operarios son los encargados de liderarla. Se asigna de manera semanal personal operativo, donde su función es reportar los actos y condiciones inseguras evidenciadas durante el turno de trabajo, de esta forma pueden ver desde el ejemplo las acciones que deben evitar para prevenir lesionarse.

GRI: 403-5

Formación de colaboradores sobre seguridad y salud en el trabajo

Formar a los colaboradores en actividades específicas del SG-SST busca prevenir la materialización de accidentes laborales. Para el 2023, el eje de formación de SST se enfocó en el cumplimiento normativo, en marcado en la socialización e implementación de metodologías y herramientas para identificación y reporte de actos inseguros, y posibles riesgos en planta de producción (biomecánico, químico, etc).

El área de SST ejecutó 3 programas de formación, abordando temas como trabajo en alturas, uso correcto de montacargas, Elementos de Protección Personal (EPP´s) y manejo de cargas, llegando a formar 130 colaboradores. (Ver más en sección Formación)

GRI: 403-9 / 403-10

El cuidado de nuestra gente es lo primero

Nuestro compromiso es reducir a cero las lesiones por accidentes laborales, y esto lo podemos lograr trabajando junto a todos nuestros colaboradores e interiorizando las medidas de protección que buscan cuidar nuestra integridad física, mental y emocional.

- Para el año de reporte, no se presentaron fallecimientos resultado de lesiones por accidente laboral.



2023

Variable accidente de trabajo	Directos	Temporales
Cantidad de lesiones por accidente laboral con grandes consecuencias	3	1
Cantidad de lesiones por accidente laboral registrables	16	25
Tasa de lesiones por accidente laboral registrables	3,6	11,5
Cantidad de horas trabajadas	1.198.429	535.432

Variable enfermedad laboral	Directos	Temporales
Cantidad de casos de dolencias y enfermedades laborales registrables	31	0

De los riesgos priorizados (biomecánico, mecánico y locativo), se implementaron estrategias con énfasis en las áreas con mayor presencia de este riesgo, priorización en el control y mitigación de la posibilidad de ocurrencia.

3. Nuestro aporte a la comunidad

Fundación Gustavo Aponte Rojas: niños y adultos mayores

En 2023, desde ECSI realizamos una inversión social de 153 millones de pesos en la Fundación Gustavo Aponte Rojas (FGAR).

- La Fundación atendió a **259 niños y 45 adultos** mayores durante el año.
- La cobertura de los programas **augmentó un 15%** en comparación con 2022, gracias a una alianza con el SENA, que permitió la colaboración de seis personas en actividades de recreación y deporte.



Durante los últimos años, hemos apoyado a la Fundación Gustavo Aponte Rojas (FGAR), la cual se dedica a brindar un entorno propicio para el desarrollo integral de niños, niñas y adolescentes (NNA) en situación de desventaja socioeconómica. A través de programas que promueven su crecimiento saludable y su desarrollo humano, intelectual, socioafectivo, emocional y espiritual, la Fundación también acompaña a las familias en la prevención de la violencia, la resolución de problemas socio-familiares y el fortalecimiento de su bienestar.

En 2023 se realizó la jornada anual de fortalecimiento de la Responsabilidad Social Empresarial en colaboración con la Fundación GAR. Durante esta actividad, se llevaron a cabo acciones orientadas a fomentar hábitos responsables con el medio ambiente entre los niños, niñas y adolescentes vinculados a la Fundación. Entre los temas abordados destacaron la correcta clasificación de residuos, la conservación de los recursos naturales y el desarrollo de una conciencia ecológica y ética, promoviendo su rol como agentes de cambio en sus familias, comunidades y la sociedad en general. **La jornada contó con la participación de 175 NNA de ambos horarios que ofrece la Fundación, quienes vivieron una experiencia única y divertida, llena de aprendizajes.** Así, contribuimos a la creación de un futuro sostenible, impulsando ciudadanos conscientes y comprometidos con el bienestar del planeta.



Programas

Los principales programas sociales de la Fundación incluyen: educación no formal, prevención de la violencia, bienestar nutricional, salud e inclusión social.

Programas	Sub-Programas	Impacto
Educación no formal	Contra jornada escolar	7987 tareas asesoradas.
		593 talleres de matemáticas y lenguaje.
		342 atenciones en la modalidad escuela abierta.
		94% aprobación escolar.
	Escuela de Música	280 sesiones y 46 niños vinculados en el grupo focal de lecto escritura.
		142 encuentros recreos deportivos dirigidos a Niños, Niñas y Adultos Mayores.
Catequesis	87 beneficiarios en proyecto musical y artístico.	
	29 niños recibieron el sacramento del Bautismo, Primera Comunión y Confirmación.	
Prevención en violencias	Cultura de paz	58 encuentros y talleres de formación familiar en temas espirituales.
		18 personas capacitadas y certificadas en prevención de la no violencia y 8 encuentros con una asistencia de 120 niños en cada encuentro de promoción del Buen Trato.
	Atención psicosocial	1.080 atenciones de trabajo social y 402 atenciones de psicología.
Escuela de familia	48 talleres enfocados en el desarrollo integral de Niños, Niñas y Adolescentes en las familias.	

Programas	Sub-Programas	Impacto
Bienestar Nutricional	Atención nutricional	31.290 refrigerios para NNA y Adulto Mayor. 22.200 almuerzos entregados.
	Hábitos de vida saludable	90 personas sensibilizadas sobre hábitos saludables.
Salud	Prevención y educación en salud	145 niños valorados frente a talla y peso.
		150 NNA capacitados en Sustancia Psicoactivas y consumo de alcohol.
		72 niños valorados y atendidos en la clínica oftalmológica de La Salle.
		24 niños atendidos por el Colegio Odontológico Colombiano.
Inclusión Social	Población migrante	26 NNA vinculados a la Fundación
	Habilidades de participación social	18 NNA atendidos con discapacidad cognitiva y dificultades en salud mental.

Asociaciones de Recicladores de Oficio



En 2023, destinamos una inversión social de 17 millones de pesos para beneficiar a 185 recicladores de oficio.

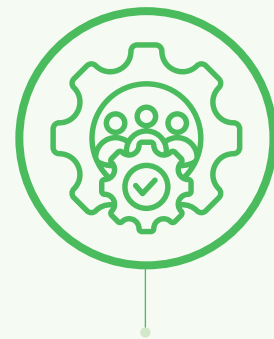
Reconocemos que la economía circular no solo tiene un impacto ambiental, sino también un importante componente social. Entre sus actores clave se encuentran los recicladores de oficio, quienes juegan un papel fundamental en la industria, al asegurar el cierre del ciclo de los materiales reciclables. Para nosotros es crucial comprender las barreras técnicas y las desigualdades sociales que enfrenta este sector.

A lo largo de 2023, comenzamos a desarrollar nuestra labor social con los recicladores de oficio, integrándolos al programa social de Biocirculo, una empresa dedicada a la producción de resinas plásticas recicladas posconsumo. Creemos que las alianzas estratégicas son esenciales para maximizar nuestro impacto y en este caso, los recicladores de oficio son un grupo clave para asegurar que los materiales aprovechables generados por la sociedad sean reciclados de manera efectiva por empresas como Biocirculo. Este programa se llevó a cabo en colaboración con Flexo Spring SAS, especializada en empaques flexibles.

Nuestro trabajo con los recicladores de oficio se organizó en dos líneas principales. La primera se enfocó en el bienestar de los recicladores, promoviendo su integración social y mejorando su bienestar emocional. **En 2023, apoyamos tres actividades que impactaron directamente a 185 recicladores en Bogotá.**



Bienestar



Fortalecimiento operativo

La segunda línea de trabajo estuvo orientada al fortalecimiento operativo de las Estaciones de Clasificación y Aprovechamiento (ECA). Para 2023, definimos estrategias y acciones para mejorar la eficiencia y capacidad operativa de una de estación. Junto con Flexo Spring, desarrollamos una iniciativa clave: la entrega de una banda electrónica de clasificación de materiales aprovechables para la Guardianes del Planeta, un proveedor destacado de Polietileno de Alta Densidad (PEAD) para Biocirculo.

Durante el último trimestre de 2023, realizamos el análisis de prefactibilidad identificando la necesidad de una banda clasificadora, esto debido a que la separación de los materiales no era eficiente. Para diciembre firmamos el acuerdo con Biocirculo y la ECA, lo que marcó el inicio de la construcción del equipo y el registro detallado de la operación, para establecer una línea base de productividad.

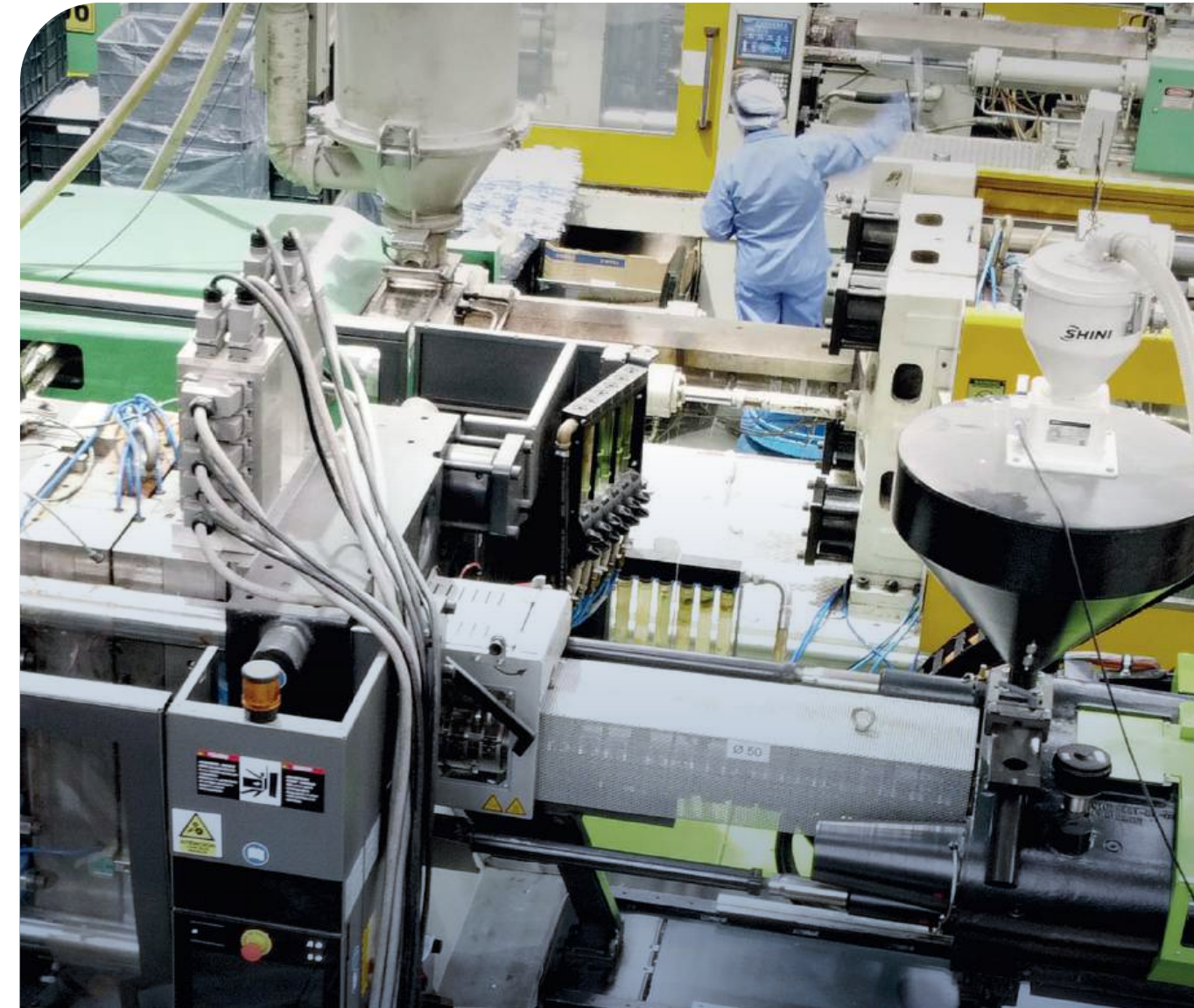
Se espera que esta banda de clasificación mejore significativamente el rendimiento en la separación de materiales, reduciendo los rechazos por parte de las empresas transformadoras de resinas recicladas y aumentando la calidad de las resinas empleadas en la fabricación de nuevos empaques rígidos.

Tabla GRI

Indicadores generales

GRI	DESCRIPCIÓN	PÁGINA RESPUESTA
CONTENIDOS GENERALES		
2-1	Detalles de la organización.	La Organización
2-2	Entidades incluidas en el informe de sostenibilidad de la organización	Acerca de este reporte 2023
2-3	Período de informe, frecuencia y punto de contacto	Acerca de este reporte 2023
2-6	Actividades, cadena de valor y otras relaciones comerciales	Nuestra ubicación en la cadena de valor de la industria del plástico
2-7	Empleados	Nuestros colaboradores
2-8	Trabajadores que no son empleados	Nuestros colaboradores
2-9	Estructura de gobernanza y composición	Gobierno Corporativo
2-12	Función del máximo órgano de gobierno en la supervisión de la gestión de los impactos	Gobierno Corporativo
2-13	Delegación de la responsabilidad de gestión de los impactos	Gobierno Corporativo
2-14	Función del máximo órgano de gobierno en la presentación de informes de sostenibilidad	Acerca de este reporte 2023
2-22	Declaración sobre la estrategia de desarrollo sostenible	
2-23	Compromisos y políticas	Gobierno Corporativo
2-26	Mecanismos para el asesoramiento y la presentación de inquietudes	La ética y transparencia de la organización
TEMAS MATERIALES		
3-1	Proceso de definición de temas materiales	Resultado análisis de materialidad 2022
3-2	Lista de temas materiales	Resultado análisis de materialidad 2022
3-3	Gestión de asuntos materiales	Resultado análisis de materialidad 2022
DESEMPEÑO ECONÓMICO		
201-1	Valor económico generado y distribuido	Valor económico generado y distribuido
204-1	Proporción de gastos con proveedores locales	Valor económico generado y distribuido
ÉTICA Y TRANSPARENCIA		
205-1	Operaciones evaluadas para riesgos relacionados con la corrupción	La ética y transarencia de la organización
205-2	Comunicación y formación sobre políticas y procedimientos anticorrupción	La ética y transarencia de la organización
205-3	Incidentes de corrupción confirmados y medidas adoptadas	La ética y transarencia de la organización
MEDIO AMBIENTE		
302-3	Intensidad energética	Gestión energética
302-4	Reducción del consumo de energía	Gestión energética

GRI	DESCRIPCIÓN	PÁGINA RESPUESTA
305-1	Emisiones directas (Alcance 1) de gases de efecto invernadero (GEI)	Emisiones y gestión del cambio climático
305-2	Emisiones indirectas (Alcance 2) de gases de efecto invernadero (GEI) derivadas de la adquisición de energía	Emisiones y gestión del cambio climático
305-3	Otras emisiones indirectas de gases de efecto invernadero (GEI) (Alcance 3)	Emisiones y gestión del cambio climático
305-4	Intensidad de las emisiones de gases de efecto invernadero (GEI)	Emisiones y gestión del cambio climático
305-5	Reducción de las emisiones de gases de efecto invernadero (GEI)	Emisiones y gestión del cambio climático
306-1	306-1 Generación de residuos e impactos significativos relacionados con los residuos	Gestión de residuos
306-2	306-2 Gestión de impactos significativos relacionados con los residuos	Gestión de residuos
306-3	306-3 Residuos generados	Gestión de residuos
306-4	306-4 Residuos no destinados a disposición final	Gestión de residuos
NUESTROS COLABORADORES Y CONTRIBUCIÓN SOCIAL		
401-1	Nuevas contrataciones y rotación de empleados	Nuestros colaboradores - Contratación y Rotación
401-2	Beneficios proporcionados a los empleados de tiempo completo que no se brindan a los empleados temporales o de medio tiempo	Nuestros colaboradores - Bienestar
401-3	Licencia por maternidad/paternidad	Nuestros colaboradores - Niveles de incorporación tras permiso parental
403-1	Sistema de gestión de seguridad y salud en el trabajo	Protección de nuestros colaboradores
403-2	Identificación de peligros, evaluación de riesgos e investigación de incidentes	Protección de nuestros colaboradores - Promoción de la cultura de la seguridad
403-3	Servicios de salud ocupacional	Protección de nuestros colaboradores - Promoción de la cultura de la seguridad
403-4	Participación de los trabajadores, consulta y comunicación a los trabajadores sobre salud y seguridad en el trabajo	Protección de nuestros colaboradores - Promoción de la cultura de la seguridad
403-5	Formación de los trabajadores en seguridad y salud en el trabajo	Protección de nuestros colaboradores - Formación de colaboradores sobre seguridad y salud en el trabajo y ambiente.
403-7	Prevención y mitigación de impactos en la salud y seguridad en el trabajo directamente vinculados a las relaciones comerciales	Protección de nuestros colaboradores
403-8	Trabajadores cubiertos por un sistema de gestión de seguridad y salud en el trabajo	Protección de nuestros colaboradores
403-9	Accidentes de trabajo	Protección de nuestros colaboradores - El cuidado de nuestra gente es lo primero.
403-10	Enfermedades profesionales	Protección de nuestros colaboradores - El cuidado de nuestra gente es lo primero.
404-1	Media de horas de formación al año, por empleado	Nuestros colaboradores - Formación
404-2	Programas de asistencia para la transición profesional y la mejora de las habilidades de los empleados	Nuestros colaboradores - Formación
404-3	"Porcentaje de empleados que reciben evaluaciones periódicas del desempeño y desarrollo profesional"	Nuestros colaboradores - Formación
405-1	Diversidad en órganos de gobierno y empleados	Nuestros colaboradores - Diversidad en órganos de gobierno y empleados
407-1	Libertad de Asociación y Negociación Colectiva 2016	Nuestros colaboradores - Diálogo con nuestros colaboradores



Créditos



- ▶ Daniela Villamarin Directora de Sostenibilidad
- ▶ Carlos Arturo Herrera Subgerente General
- ▶ Johana Molano Jefe Comunicaciones
- ▶ Milena Leiva Travel Manager
- ▶ Sofía Cubides Analista Social
- ▶ David Blanco Community Manager Jr
- ▶ Alejandra Beltrán Coord. Ambiental

▶ Diseño: Difusión Marketing y Comunicación Interna SAS

Queremos expresar nuestro especial agradecimiento a Carolina Cubillos Pachón, quien se desempeñó como Directora de Sostenibilidad durante el periodo 2022-2024, por su valiosa contribución en la elaboración del presente informe.

